

Читай - и поймашь!®

ISSN 0233-7754

РЫБОЛОВ

РЫБОЛОВ®

ДЕКАБРЬ

12'2015

**Зимняя мормышка:
мастер о главном**
(стр.22)

**Когда жерличник
на мели...**
(стр.32)

**Последний
фидер
сезона**
(стр.2)

**Увидел?
Поймал!**
(стр.48)



12+

ISSN 0233-7754
15012
9 770233 775006 >

УЧРЕДИТЕЛЬ:
ООО «Редакция журнала «Рыболов»
Журнал зарегистрирован в Министерстве РФ
по делам печати, телерадиовещания
и средств массовых коммуникаций
Свидетельство о регистрации
ПИ № 77-5550 от 10.10.2000 г.

Главный редактор А.ГОЛОВАНОВ

Над номером работали:

В.А.ВОЛКОВ, Н.ГЛОБА,
А.ПОХЛЕБКИН (ответственный редактор),
А.РАССТЕГАЕВ

Фотографии и слайды:

А.ВОЛИЧЕНКО, В.ВОЛКОВ, А.ГУРОВ,
М.ЕФИМОВ, В.КИРИЛЛОВ, А.ЛИСИЦА,
А.ПОХЛЕБКИН, Б.РОЗЕМАЙЕР, И.ЧИНЯКОВ.

На обложке: фото В.ВОЛКОВА

Верстка: А.НЕМЧИНОВ

Рисунки: С.ЕРМИЛОВ

Адрес редакции:

Москва, Остаповский пр-д, 5,
бизнес-центр «Контакт», стр.17, офис 106.
Тел.: (495) 607-18-05, факс: (495) 607-19-94

Адрес для почтовой корреспонденции:

107078, г.Москва, а/я 118

E-mail: info@rybolov.ru, sekretar@rybolov.ru

PR-директор А.РАССТЕГАЕВ

Коммерческий директор П.ЖИЛИН

Отдел реализации:

П.ЖИЛИН, С.ШАРГОРОДСКИЙ, Ю.ЮДИН

Тел./факс: (495) 607-19-94

E-mail: zakaz@rybolov.ru

Отдел рекламы:

Тел.: (495) 607-17-52, тел./факс: (495) 607-19-94

E-mail: reklama@rybolov.ru

За содержание рекламных объявлений
ответственность несет рекламодатель

Подписано в печать 16.11.2015 г.

Объем 6 печ.л.

Формат 145x210 мм, бумага мелованная

Цена договорная. Тираж 55000 экз.

Отпечатано в типографии Lietuvos rytas

Тел.: (+370 5) 274-37-43; +7 (495) 343-60-10

Рукописи не рецензируются и не возвращаются

Редакция оставляет за собой право

не вступать в переписку

©ООО «РЕДАКЦИЯ ЖУРНАЛА «РЫБОЛОВ», 2015 г.

Наши издания:

РЫБОЛОВ
Elite
РЫБОЛОВ

подписка

по каталогу «Газеты и журналы» агентства «Роспечать»
полугодовой индекс 72598 полугодовой индекс 70794
годовой индекс 71693 годовой индекс 72345

по каталогу МАП «Почта России»
полугодовой индекс 99396 полугодовой индекс 99395
годовой индекс 12622 годовой индекс 12623

Наш сайт – <http://www.rybolov.ru>
<http://www.журналрыболов.рф>



Европейская Ассоциация производителей
и поставщиков рыболовного снаряжения

МАССОВЫЙ
НАУЧНО-ПОПУЛЯРНЫЙ
ИЛЛЮСТРИРОВАННЫЙ
ЖУРНАЛ

РЫБОЛОВ

Основан в январе 1985 года

ДЕКАБРЬ

12/2015

Техника и тактика ловли

А.АРТЕМОВ – Фидерная рыбалка

перед ледоставом

2

М.ЕФИМОВ – Ловля на мормышку

в Ленинградской области

12

А.ВОЛИЧЕНКО – Слагаемые успеха мормышечника.

Снаряжение и снасти

22

А.ЛИСИЦА – С жерлицей на мелководье

32

А.ГУРОВ – Блеснение с эхолотом.

Прилов почти гарантирован

48

Б.РОЗЕМАЙЕР – 35 советов по ловле щуки

58

Рыбы и рыболовы

В.КИРИЛЛОВ – Ротан как трофей.

На пути к пику

72

Спорт

И.ЧИНЯКОВ – Очередной триумф

российских спиннингистов

80

Рыбачок

86

Выставка рыболовных достижений **88**

У костра

А.ПАВЛОВ – Карась нахрапом

90

ФИДЕРНАЯ РЫБАЛКА ПЕРЕД ЛЕДОСТАВОМ

А. АРТЕМОВ
г. Воскресенск

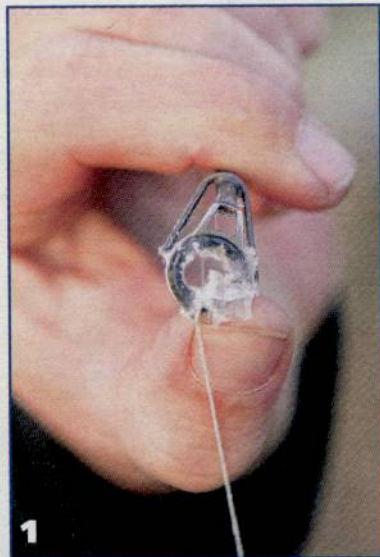
Уже давно позади теплые деньки золотой осени, до ледостава рукой подать. Я решил открыть сезон фидерной ловли по холодной воде. Обычно это делаю, когда заканчивается навигация и уровень на нижней Москве-

реке искусственно понижают на пару метров. К этому времени практически вся белая рыба уже находится на ямах, и, чтобы быть с уловом, достаточно знать их расположение. Куда удобнее ловить рыбу, которая не мигрирует по всей реке в поисках пищи, и ее не надо искать, сегодня здесь, а завтра там. На ямах она кормится в течение всего светового дня и успешно ловится на точке, которую я за-

кармливаю вкусной прикормкой с питательными опарышем и мотылем. А поскольку концентрация рыбы велика, то и пищевая конкуренция от этого только выше.

Правда, в этот раз я не усидел дома в ожидании понижения воды, а рванул на предзимнюю реку раньше времени. Тем интересней рассказать о результатах этой «преждевременной» рыбалки, действие которой разворачивалось вопреки многолетним правилам. И так, навигацию на реке уже закрыли, и баржи перестали шнырять





переход можно использовать, закармливая точку, скажем, на 5-6 м.

Итак, я на месте. Утренний туман и иней на траве и деревьях напоминают о скором приближении зимы. Первым делом при помощи маркерного груза нужно найти те заветные 5-6 м, определить дистанцию и точки ловли. Легкий мо-

тивных точки ловли. Первая, с глубиной около 5 м, расположена в 24 м от меня. Она находится перед бровкой, и там, на дне, маркерное грузило прошло по мелким камушкам и ракушке. Соответствующий сигнал в виде характерной вибрации передало мне в руку маркерное удилище (фото 2). Течение там несильное, и это однозначно ямка. Такие места в большом почете у леща, но есть ли он там сейчас?

взад-вперед, а до сброса воды оставались считанные дни.

Прогноз на завтра сулил мне солнце и безветрие. Все, решено, отправляюсь в ближайший рыболовный магазин покупать опарыша с мотылем (мелкого – для прикормки, крупного – для насадки). Понимая, что для полноценной ловли с глубины еще рановато, решил отправиться на одну из хорошо знакомых мне ям. Там можно пробовать ловить на разных уровнях. Самое глубокое место в ней около 8 м, но глубина плавно, на протяжении нескольких десятков метров, снижается с отметки 3 м. И этот



розец норовит помешать мне с промерами: обмораживает «плетенку» и кольца (фото 1). Приходится то и дело полоскать вершинку удилища в воде, избавляясь от наледи. Довольно быстро мне удается нащупать искомую глубину и две перспек-

Чтобы не рисковать, подготавливаю «запасной аэродром». Вторую перспективную точку я нащупал в 48 м от берега. Глубина там составляет около 3 м, а на дне также ощущается присутствие небольшого количества ракушки в виде полосы шириной около 1-2 м.



Течение на этой точке сильнее, что легко объясняется в два раза большей дистанцией от берега.

Теперь в моем распоряжении две довольно разные по условиям точки. Ловить я планирую на два удилища, ведь мне трудно предугадать, где сейчас находится рыба – встала ли она на глубину или все еще держится у верхних границ свалов. С двумя удилищами разобраться в этом вопросе получится куда быстрее.

ем прикормки. Для этой рыбалки выбрал мелкофракционные смеси от GREENFISHING: пачку «Лещ. Холодная вода» (инертная прикормка) и пачку «Фидер. Холодная вода» (прикормка средней активности).

Вместе с этими смесями я использую сухие ароматические добавки «Ананас» и «Красная икра» от той же торговой марки (фото 3). Они придадут прикормке ярко выраженный аромат. Небольшую их порцию

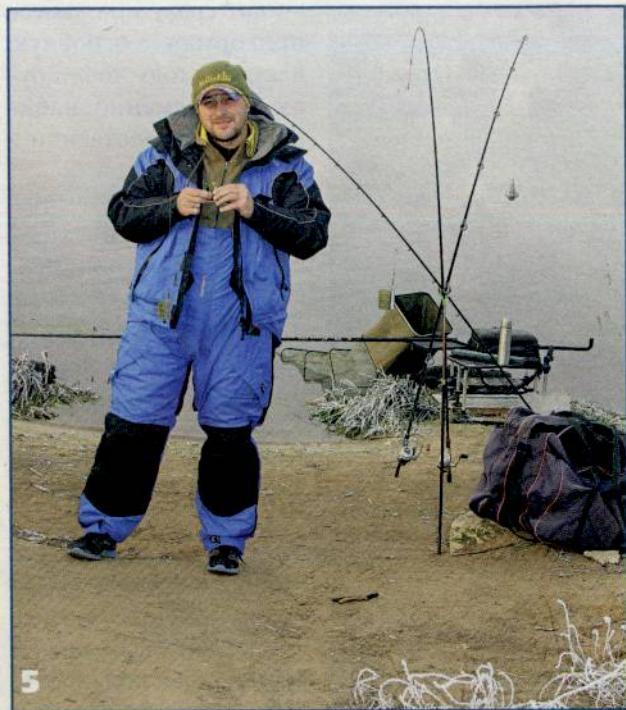
вношу сразу при замесе прикормки, а основную часть по ходу ловли буду попеременно набивать непосредственно в кормушку.

Еще добавляю в прикормку 200 г цветных сухарей «пастончино». Маленькие контрастные цветные частицы будут хорошо заметны на темном фоне прикормки (фото 4). А вот сама смесь должна сливаться с

После промера глубины и определения дистанции ловли, занимаюсь прикормкой специальной черной краской, иначе они больше будут отпугивать рыбу, чем собирать.

Еще на всякий случай я взял с собой жидкий ароматизатор «Карамель», который в прошлогодние зимние выезды хорошо работал при ловле леща.

На приготовление прикормки уходит минут 15, затем обустроив свое рабочее место. Когда платформа и обвес на ней полностью собраны, доходит дело до удилищ. Как вы помните, у меня были определены две перспективные точки, и я решаю



разложить сразу два фидера, чтобы быстрее нащупать рабочую дистанцию и глубину (фото 5). Оба фидера в моем арсенале – это ВОЛЖАНКА «Профи 2.0», но для ближней дистанции я выбираю модель с тестом 60 г, а для дальней – 80 г. Оба фидера длиной 3,9 м и медленного строя. Удилища-«параболки» я обычно использую при ловле с «плетенкой», что позволяет компенсировать рывки рыбы при вываживании на нерастяжимом шнуре.



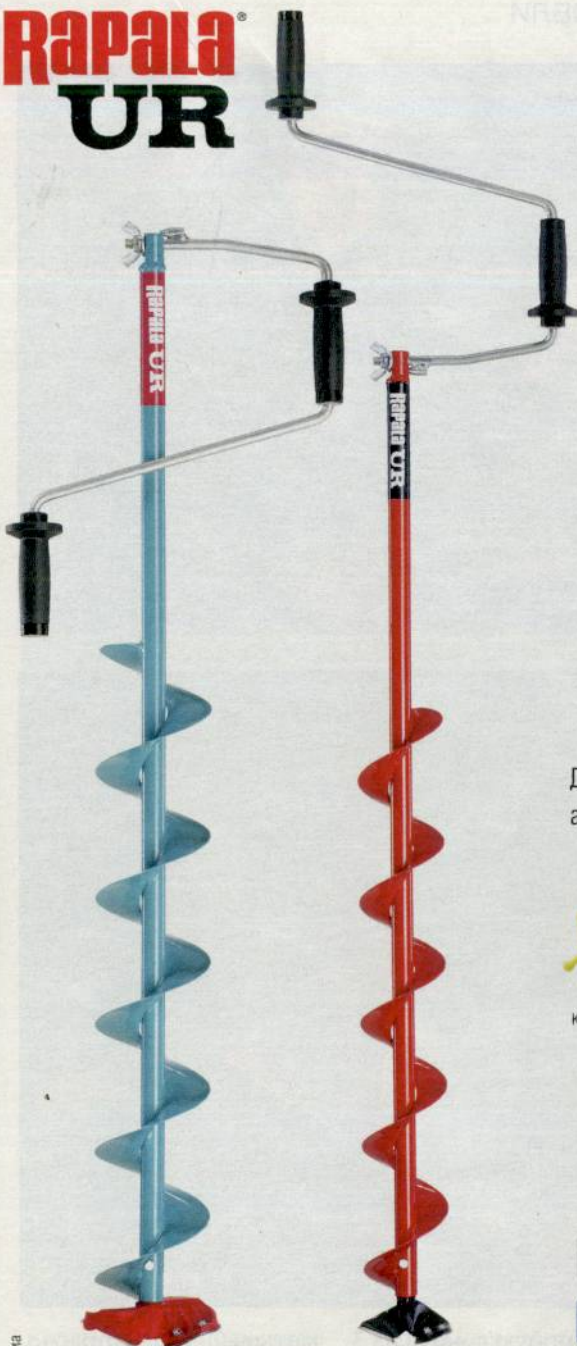
Оснатив фидеры спортивными монтажами In line, я на всякий случай добавляю в оснастки резиновый амортизатор (10-сантиметровую вставку из специальной резины Feeder Gum). Он пригодится, если придется использо-

вать очень тонкие поводки или если хороший лещ надумает посетить мой крючок.

Ловлю начинаю с ближней дистанции. Добавив мелкого мотыля в прикормку и нарезав опарыша специальными ножницами (фото 6), приступаю к закорму. Посылаю в точку ловли 5-6 кормушек увеличенного объема и прицепляю более компактную. Привязываю поводок длиной около 80 см, надеваю на крючок 5 мотылей и жду поклевку. Стартую с поводком Ø0,1 мм и крючком из тонкой проволоки №16. И то, и другое от фирмы MATRIX.

По моим расчетам, обильное добавление непосредственно в кормушку сухого ароматизатора «Ананас» должно уже в первый час соблазнить леща в точке ловли, во всяком случае, таков план. И действительно, первая поклевка не заставляет себя ждать: после нескольких подрагиваний вершинка фидера плавно загибается. Так обычно клюет

Rapala® UR



Ледобур UR – инструмент для профессионалов

Имеющие нержавеющие ножи с твердой закалкой и разноравневой заточкой, доведенной вручную до совершенства, ледобуры UR идеально режут лед. Помимо этого, к их особенностям относятся: проваренный шнек, оригинальное крепление рукоятки и выполненная из плотного морозоустойчивого пластика ручка. Изготовленные в соответствии с высокими финскими стандартами, ледобуры UR – надежный инструмент на долгие годы.

Доступен широкий ассортимент
аксессуаров, включающий в себя



Композитная головка



Стальная головка



Крышка



Сменные ножи



<http://www.youtube.com/user/RapalaRussia>



<http://www.facebook.com/rapaluru>

реклама

NORmark®

ЭКСКЛЮЗИВНЫЙ ОПТОВЫЙ ДИСТРИБЬЮТОР



www.normark.ru



www.normark.by



www.normark.kz



лещ! После подсечки ощущаю приятную тяжесть на том конце лески и начинаю аккуратно вываживать первую рыбку. Это подлещик граммов на 400. Начало неплохое, дающее надежду, что сегодняшняя рыбалка будет удачной (фото 7).

В следующий час мне удастся поймать еще 4 подлещика весом от 300 до 400 г. И тут начинаются большие паузы в клеве и невнятные «подергушки», которые прекращаются также внезапно, как начинаются.

Изменение характера поклевки – верный сигнал, что нужно экспериментировать с насадка-



ми. Пробую ловить на 3-4 опарыша, на бутерброд из 1-2 опарышей и 3-4

мотылей – все напрасно. Подлещик явно ушел с точки, и теперь клюет

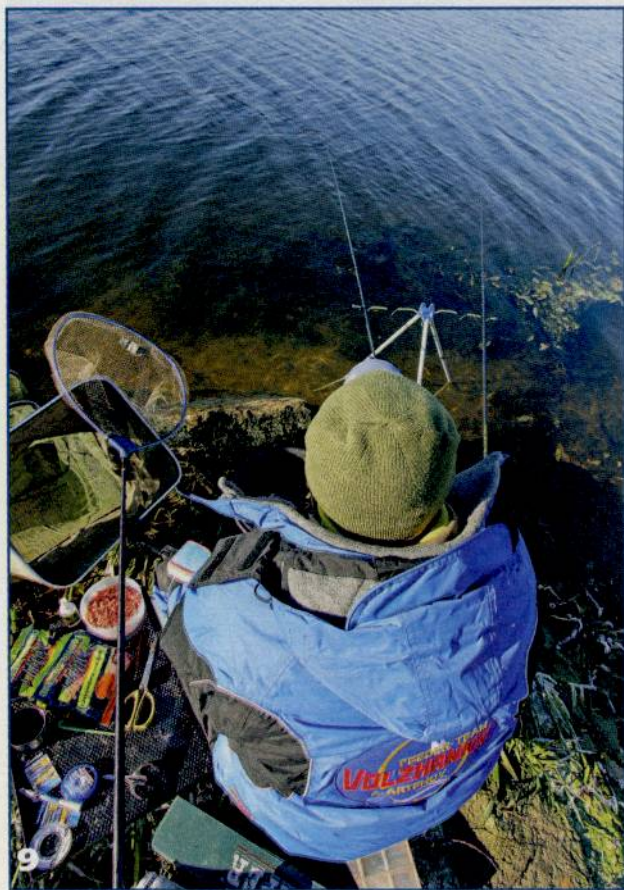
разнорыбца. То небольшая плотва оказывается у меня в руках после поклевки, то ерш или окуnek (фото 8). А после одной из поклевok даже маленький судачок попадает за краешек губы на пучок мотыля. У меня нет логичного объяснения, что произошло

Решаю сформировать на крючке объемную насадку из 5-6 опарышей, чтобы мелочевка ее не трогала, и сделать большую паузу между забросами, у нас, фидеристов, для этой выжидательной тактики есть шутовское название – «подубинить».

ее время. Пока насадка на первом фидере ждет свою крупную рыбу, начинаю обильный закорм дальней дистанции вторым удилищем. Также обильно добавляю живые компоненты в кормушку перед каждым забросом. А вот сухую добавку «Ананас» решаю заменить на «Красную икру». Вдруг в этом причина и запах ананаса сегодня не по нутру здешней рыбе? Отправив 10 закормочных кормушек в дальнюю точку, цепляю к оснастке метровый поводок, ставлю небольшую кормушку «пулю» и насаживаю на маленький крючок несколько личинок мотыля.

И вот уже два фидера стоят в ожидании поклевки (фото 9). Пока на дальней точке на обильный закорм собирается рыба, с ближней дистанции вылавливаю двух небольших плотвиц.

Через 15 минут на дальней точке получаю классическую лещовую поклевку с «отстрелом» вершинки. Сопротивление рыбы после подсечки указывает на то, что на крючке достойный трофей. Немного пово-



и куда отошел подлещик, но совершенно очевидно надо что-то делать...

Положив первую «палку» на стойку, беру в руки вторую – пришло



звившись, заво-
жу в подсачек
леща весом
около 1 кг. Вот
что я называю
«минутами ад-
рениалинового
наслаждения»
(фото 10).

После по-
имки самого
крупного сего-
дня леща, ре-
шаю оставить только од-
но удилище, чтобы, что
называется, «упереться
в дальнюю дистанцию»
в надежде, что этот лещ
был там не один. Но вре-
мя неумолимо стремит-
ся к обеду, а крупные ле-
щи не спешат показы-
ваться – поклевывают
плотвичка и густерка.



Значит, крупный лещ
еще не встал в этом ме-
сте в том количестве,
чтобы клевать, как из
пулемета.

Переключаюсь на
ловлю плотвы. Замечаю,
что стоило мне пере-
стать резать опарыша, а
вместо этого добавлять
его в кормушку целиком,

как плотва берет гораз-
до более крупная. От
добра добра не ищут, и я
не жду леща, а ловлю
крупную плотву. И эта
ставка себя оправдыва-
ет: все оставшееся вре-
мя, с обеда и до самых
сумерек, у меня на даль-
ней точке клюет солид-
ная увесистая плотва ве-

сом под 500 г. Такие рыбки тоже, скажу я вам, доставляют массу положительных эмоций при вываживании (фото 11). Плотва исполняет невероятные кульбиты под водой с резкими рывками в стороны, и только резиновая вставка Feeder Gum спасает от обрыва поводка. Вот где

оправдывают себя медленное фидерное удилище и чувствительный фрикцион катушки. Его мягкое пощелкивание передается приятной музкой для моих ушей.

Сегодня крупная плотва берет только на опарыша. Большая насадка из нескольких личинок не дает ей без-

наказанно обсаживать насадку, а наоборот, провоцирует на жадную поклевку. Недаром считается, что если вам удалось «поставить» рыбу на опарыша, то поклевки будут особенно мощными. В какой-то момент даже ставлю поводок потолще, чтобы на резкой поклевке не лишиться его. Такие сильные поклевки спортсмены-фидеристы в шутку называют «отдай фидер».

Даже несмотря на недостаток в улове «бонусов» лещовой породы, я остаюсь очень доволен рыбалкой (фото 12). Лещики мои никуда не денутся, и после сброса воды будут ловиться, как по заказу. Остается подождать совсем немного. А мои предположения, что рыба еще не скатилась в ямы, подтверждается. С утра она поклевала на 5-метровой глубине, а к обеду поднялась на 3 м. Вывод очевиден: она еще активная и рыскает в поисках пропитания практически по всей реке. Обязательно запишу это наблюдение в свой рыболовный дневник, чтобы в последующие сезоны знать, где искать ее в предзимнюю пору!



ЛОВЛЯ НА МОРМЫШКУ В ЛЕНИНГРАДСКОЙ ОБЛАСТИ

М. ЕФИМОВ
г. Санкт-Петербург

Зимой ловля на мормышку – одно из самых популярных направлений в рыбалке. На эту приманку попадаются практически все виды рыб, может быть, за исключением щуки, хотя и она изредка оказывается в улове. Так что именно мормышку можно назвать наиболее универсальной снастью. Кроме того, она, пожалуй, и самая простая, особенно для начинающих.

Действительно, в ней нет ничего сложного. Насадил мотыля, опустил мормышку в лунку, а дальше сиди и жди, когда клюнет. Конечно, это примитивный подход,

но даже он дает шанс поймать рыбу. При правильном же использовании этой снасти результат может увеличиться во многие разы.

Под правильным использованием я подразумеваю не только приемы игры приманкой, но и тактику ловли, и гармоничную снасть. Все это подбирается в зависимости от условий водоема, на котором планируется рыбалка. И хотя каждое озеро или река своеобразны и неповторимы, у многих можно найти общие черты. Поэтому и принципы ловли на схожих водоемах примерно одинаковы.

Главное, понимать – куда вы приехали ловить. Все водоемы можно разделить на несколько групп. В первую очередь – на естественные и искусственные происхождения, а также – с течением или без него.

В Ленинградской области практически все водоемы естественного происхождения. Редкое исключение – Сестрорецкий разлив, но особой популярностью у зимних рыболовов он не пользуется. Есть два огромных водоема – Ладожское озеро и Финский залив, но они довольно специфичны. Ловля на них – тема для отдельных статей. Сего-



дня речь пойдет о наиболее часто встречающихся водоемах.

Естественные озера бывают двух типов – мелководные и глубинные, и это вовсе не зависит от их размеров. У нас есть как водоемы диаметром 200 м и с глубиной больше 10 м, так и простирающиеся на не-

сколько километров, но с глубиной до 2-3 м.

Мелкие озера

Для начала я попробую разобрать ловлю на мормышку именно на мелководных озерах. Таких водоемов хоть и очень много, но некоторые из них довольно известны в регионе, на-





пример, Большое Кирилловское или Кавголовское озера. Внешне они очень похожи. Если берег водоема не окультурен человеком, то обычно он представляет собой или болото, или край низинного листового леса. На таких озерах нет резких перепадов глубин, а присутствует лишь незначительное ее увеличение ближе к середине. На дне находится слой ила, толщина которого может достигать нескольких метров. Неудивительно, что на таких водоемах случаются заморы. Правда, обычно они случаются в суровые зимы, о которых в последние годы в нашем регионе просто забыли.

Стоит понимать, что на таких озерах не следует рассчитывать на



крупную рыбу, особенно на белую. Из этого и исходим, выбирая снасть. Мормышка больше чем 3 мм здесь точно не понадобится, обычно хватает 2-2,5 мм. По форме чаще всего это «капля», на крючок насаживаем мотыля. Безнасадочные мормышки у нас практически не используют, хотя на некоторых водоемах на них ловится отнюдь не хуже.

Диаметр лески должен быть не больше 0,08 мм. Поймать рыбу весом

более 100 г удается нечасто, и то, как правило, по перволедью.

Вообще, снасть должна быть самой легкой из имеющихся в арсенале. Тогда она позволит получить удовольствие от рыбалки. Это чем-то напоминает ловлю сверхлегким спиннингом. Пусть рыба ловится и некрупная, но поклевков много, а с изящной снастью полу-

чается некое подобие борьбы с попавшимся окуньком или плотвичкой.

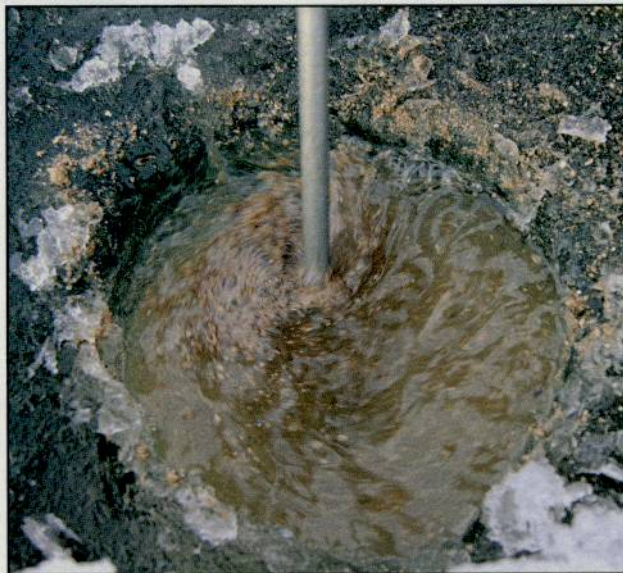
Прикармливать на таком водоеме следует только с руки, ни в коем случае не с кормушкой. В противном случае наше угощение быстро осядет в иле и не даст должного эффекта. А вот когда мы подкидываем его в лунку, то оно медленно тонет, найдя какое-то время в толще воды. И лишь в этом случае прикормка

эффективна. Иногда даже имеет смысл добавлять специальные компоненты, которые помогают прикормке как бы зависать в толще воды.

Ерш редко поднимается в толщу воды, обычно стоит возле дна, не выше 10-15 см от него. А вот над ним может держаться другая рыба, чаще все-

ти везде, но чаще всего все равно стоит неравномерно – где-то ее больше, где-то меньше. В каких-то стайках могут преобладать более крупные экземпляры, хотя разница и не слишком велика.

Начинать поиск стоит возле тростниковых зарослей, если они, конечно, есть, или просто с прибрежной зоны, обычно она более насыщена рыбой. Поиск стоит продолжать вдоль берега до нахождения приемлемого участка. Если вы знаете о местонахождении какого-либо углубления или ямы (они редки, но на некоторых озерах имеются), их обязательно стоит



Прикармливать можно как мотылем, так и растительной смесью, естественно, если вы уверены, что в этом водоеме есть белая рыба. Дно в таких водоемах обычно темного цвета, поэтому прикормку лучше делать светлой, чтобы она была хорошо заметна.

Однако чаще всего в таких озерах присутствуют только окунь и ерш. Причем последний очень часто водится в огромных количествах, но, увы, он слишком мелкий.



го это окунь, также не очень крупный. Белая рыба если и есть, то тоже скромного размера.

На таких водоемах рыба хоть и ловится поч-

проверить. Там есть возможность поймать что-то чуть более существенное.

Мое мнение о таких водоемах таково: поиск



рыбы здесь нужен только в сезон перволедья, когда проскакивают крупные экземпляры. В остальное время – это бесполезное занятие. Исключение, конечно, составляют спортсмены, перед которыми всегда стоит задача наловить больше, чем соперники.

Мелководные водоемы, на мой взгляд, самые неинтересные как в плане рыбалки, поскольку нет никакого разнообразия, так и в плане улова – шансы поймать хоть сколько-нибудь достойный трофей практически равны нулю. Зато эти озера хороши для развлечения – просто половить в удовольствие, или обучения иг-



ры на мормышку, ну, или, наконец, для поимки живца, что иногда очень актуально. Мел-

кой рыбы обычно столь много, что нужное количество можно наловить очень быстро. При опре-

деленных условиях улов может измеряться сотнями рыбок за несколько часов, правда, их общий вес при этом может не достигнуть и 1 кг. Особенно быстро здесь можно наловить ерша, лучшей, на мой взгляд, насадки для ловли налима на донки.

Рыболовы на такие озера обычно приезжают только в начале зимы, особенно если в них нет щуки или какой-то другой интересной рыбы.

отличаются большими глубинами и более разнообразны в рыбалке. Эти озера могут быть разными по размерам, в основном довольно большие по площади. В качестве примера назову Отрадное, Комсомольское, Зеркальное.

На этих водоемах обычно присутствуют острова и бухты. Рельеф дна, как правило, вполне понятный и легко читаемый по окрестностям. Там, где на берегу есть

нарастает очень постепенно.

Обычные обитатели этих озер, из тех, что ловятся на мормышку, – плотва, подлещик, окунь и ерш. Вот здесь уже есть простор для выбора объектов ловли. Окунь и белая рыба присутствуют, что называется, в количестве, но ловятся обычно в разных местах, а вернее на разных глубинах.

Вес плотвы редко превышает 150 г, чаще всего – 50-80 г. Лещ мо-



Глубокие озера

Следующий тип водоемов наиболее распространен в Ленинградской области. Они

возвышенности, под водой обычно находится довольно резкий прибрежный свал, а там, где берег пологий, глубина

может быть вполне достойного веса. Экземпляры больше 1 кг пусть и не частые гости в наших уловах, но все же по-



падают. Если вы настроились на ловлю леща, то снасти надо подбирать соответствующие. Леска желательна потолще – Ø0,12-0,14 мм, но с величиной мормышек лучше не перебарщивать. Наш лещ – очень привередливая рыба и крупные приманки не любит. Пригодятся мормышки размером 3-3,5 мм.

В таких озерах нередко присутствуют глубины более 10 м, но там ловят редко. Обычно рыбалка проходит на уровнях до 6-8 м.

Для большинства озер Карельского перешейка можно найти карты глубин. Они не всегда точные, но вполне позволяют ориентироваться на водоеме. Как ми-

нимум, есть от чего отталкиваться.

Свалы чаще всего ярко выражены. В зависимости от глубины озера их может быть несколько. Именно на свалах и стоит искать рыбу.

Как обычно, перед рыбалкой стоит определиться, какую рыбу мы будем ловить, так как тактика ужения окуня и белой рыбы несколько отличается.

Первый свал начинается возле берега. На нем чаще всего стоит окунь. Особенно перспективны участки с тростником или камышом. Окунь держится на границе растительности или даже в окнах среди нее. Глубина в таких местах редко бывает больше 2 м. Есть, конечно, озера,

где резкий свал начинается сразу после зарослей, но это не типично.

На первом свале кроме окуня, иногда стоит мелкая плотва живцового размера, а также ерш. Рассчитывать на поимку леща здесь точно не стоит, правда, подчас клюет подлещик, зараженный лигулезом. Однако я думаю, что специально ловить такую рыбу не имеет смысла. Лучше всего на береговом свале охотиться на крупного окуня, особенно в начале зимы. Для ловли пригодится удочка с леской толщиной до 0,08 мм и мормышкой до 2,5 мм.

Прикармливание в таких местах очень часто положительно сказывается на количестве уло-

ва, особенно после переловедья. В этом качестве предпочтителен мелкий мотыль без всяких добавок.

Если озеро само по себе рыбное, то в береговой части всегда можно наловить много мелочи, а вот если есть желание поймать более весомые экземпляры, необходимо сдвигаться на большую глубину. Следующий свал обычно располагается на 4-5 м.

На нем значительно возрастают шансы поймать белую рыбу. Причем есть некоторая граница, где перестает ловиться окунь и начинает попадаться плотва. В зависимости от водоема ее уровень может разниться. Обычно, чем глубже, тем больше бели.

Кстати, есть очень интересное наблюдение. Если в озере много белой рыбы, то плотва и подлещик начинают по-

падаться уже с глубины 2,5-3 м, а если преобладает окунь, то его владения простираются и до 5 м. Причем год от года уровни, на которых ловится разная рыба, могут меняться. За годы рыбалок, проведенных на одних из тех же водоемах, эта тенденция очень хорошо прослеживается. Например, на оз. Комсомольском раньше окунь стоял до 6 м, а поимки плотвы или подлещика на этом водоеме были эпизодическими. В последние годы белой рыбы стало значительно больше, и теперь окунь держится максимум до 4 м, далее все рубежи занимает плотва.

Для ловли в районе свала с глубиной 4-5 м, где есть шанс на поклевку крупных экземпляров, понадобится снасть с леской $\varnothing 0,1-0,12$ мм и мормышкой 3-4 мм.

Вообще, для полноценной рыбалки необходимо иметь определенный запас снастей, начиная с самых изящных, с мелкими мормышками и заканчивая довольно прочными. Это позволит ловить при любых условиях, ведь на рыбалке часто случаются сюрпризы как приятные, так



и не очень. Допустим, вы приехали за некрупной плотвой, а начал ловиться приличный подлещик; или же в конкретный день рыба столь

под воду, причем делает это за весьма короткое время. При поимке ершей мотыль буквально вываливается изо рта. Вот и получается, что на

ет» лещ, занимая более глубокие участки.

В общем случае поиск рыбы начинается поперек свала. Следует просверлить 6-8 лунок



привередлива, что ее поклевки можно добиться только с самыми тонкими оснастками.

При ловле белой рыбы огромное значение имеет прикармливание. Конечно, как и везде, лучше всего «работает» мотыль, но бывают случаи, когда он может навредить. Такое случается на водоемах, где очень много ерша. Эта рыба как пылесосом выбирает все, что вы опускаете

точках, где пируют колочие рыбки, ничто другое не ловится. В таких случаях лучше использовать прикормочные смеси. А еще лучше комбинировать, добавляя в них мотыля. Это увеличивает шансы на поимку крупной рыбы, особенно подлещика.

Плотва и подлещик очень редко стоят вместе, и если окуня «вытесняет» плотва, то ее в свою очередь «подвига-

на разной глубине, начиная с 3 м и более. Все лунки обязательно прикармливаются. Не всегда белая рыба подходит сразу. С выводами спешить не надо. Возможно, при первом обходе лунок рыбы еще не будет, но это не значит, что ее нет совсем. А вот если после второго захода результата нет, то стоит задуматься о смене места.

Клева может не быть по разным причинам.

Иногда в озере просто нет изобилия белой рыбы. Или выбран неудачный участок. Например, лещ практически никогда не стоит над песчаным дном, ему там просто нечего есть, и сколько бы вы не кормили, он вряд ли туда выйдет.

Самый простой способ найти удачное место ловли – это опросить местных рыболовов. Конечно, не всегда эта информация будет достоверной или полной. В прошлом году я именно так поехал на лещовую рыбалку. По словам местных рыболовов, нам было достаточно выйти на середину озера и прикормить лунки, после чего удача будет у нас в кармане. Сделав это, но не поймав за последующие 3 часа ни одного подлещика, мы решили опустить подводную камеру и посмотреть, что там под водой. Оказалось, что дно покрыто песком с мелкой галькой, над которым стояли не крупная плотва и окунь.

Увидев такую картину, мы решили сменить место. Нашли участок с заиленным дном, и уже через 15 минут после прикармливания на наших лунках стоял подлещик.

Правда, некрупный, но его было много. Что интересно, перед началом прикармливания его там не было. Мы проверили это и удочкой, и подводной камерой.

Один из показателей уловистого места – большое количество лунок на небольшом участке. Правда, вполне возможно, что их просверлили такие же новички на этом водоеме, как и вы, поэтому гарантий тут быть не может.

Если же каких-либо знаний о водоеме нет, а спросить некого, то стоит полагаться только на свой опыт и удачу. При поиске белой рыбы стоит учитывать рельеф водоема. Надо искать какие-либо перепады глубины. Особенно перспективны банки и прочие возвышенности, на свалах с которых очень часто и стоит рыба. А на вершинах нередко можно найти окуня, иногда очень хорошего, естественно, по озерным меркам, а на некоторых водоемах и судака.

Другие перспективные места, напротив, – ямы. Им следует уделить особое внимание, если водоем в целом не очень

глубокий. Найти места для ловли можно, только замеряя глубину. Причем именно с этого и стоит начинать рыбалку, особенно если цель – белая рыба. Чтобы ее ловить, требуется прикармливание, которое занимает довольно много времени. Если рыба не подойдет, место надо будет менять. Как известно, зимой короткий световой день, и время, используемое для рыбалки, необходимо распределить максимально эффективно. Ведь белой рыбе нужно время, чтобы собраться на прикормку. Иногда на это требуется несколько часов.

В последнее время такие водоемы я посещаю все реже, и обычно совмещаю ловлю на мормышку с жерлицами. Так шанс поимки трофея несколько увеличивается, и ловля мелочи становится чуть более интересной. Но такая рыбалка возможна только командой, иначе просто не хватает времени.

За более серьезной рыбой я езжу на Ладогу и Финский залив, но эти водоемы заслуживают более подробного рассказа.

СЛАГАЕМЫЕ УСПЕХА МОРМЫШЕЧНИКА. СНАРЯЖЕНИЕ И СНАСТИ

А. ВОЛИЧЕНКО
г. Минск, Беларусь

К настоящему моменту вышло уже огромное количество статей, посвященных подледной ловле рыбы того или иного вида; множество раз писалось о выборе удочек, лесок, кивков, мормышек, ящичков, ледобуров, одежды; регулярно поднимались вопросы, связанные с техникой и тактикой ловли со льда.

Но как начинающему любознательному рыболову не утонуть в этом океане информации? Как отделить немногочисленные действительно ценные статьи от «шелухи», коей изобилует интернет? Там ведь нет кнопки «показать самые толковые и подходящие для меня». Вот и приходится новичку перелопачивать кучу ссылок, при этом зачастую забывая себе голову неведь чем.

Размышляя об этом, я решил подготовить обширный материал на тему зимней мормышки, собрав в нем, без лишней «воды», основные факторы, от которых зависит успех на рыбалке. Эти тезисы, надеюсь, помогут понять, что действительно важно, а что практически не влияет на клев.

Рыбе, конечно, «по барабану» во что вы одеты, чем сверлите, на чем сидите. Но все это косвенно оказывает самое серьезное влияние на итоговый результат рыбалки. Ведь чем комфортнее вы себя чувствуете – тем эффективнее сможете ловить рыбу.

Одежда

Наша одежда должна защищать от влаги, быть легкой, по «теплоте» соответствовать темпера-

туре воздуха и предполагаемым физическим нагрузкам. Желательно иметь в запасе несколь-



ко вариантов не только на разную погоду, но и под вид ловли. Например, поплавочная ловля в мороз и поиск окуня в оттепель – это совершенно разные условия, и к этому нужно быть готовым.



NOFFIN

BUIP

INNOVATION

BALZERS



идеале – специальная поддевка. При покупке помните, что не все флисовые изделия «дышат». Ну и третий, верхний, слой – мембранный костюм с утеплителем – полукombineзон и куртка.

Ледобур

Выберите себе подходящий инструмент. Сейчас в продаже есть достойные по соотношению цена – качество российские ледобуры, в частности ВОЛЖАНКА «Неро». Однако если средства позволяют – берите «скандинава».

Важно: диаметр ледобура должен соответствовать объекту ловли. И если это окунь, плотва и подлещик до 500 г – забудьте про ледобур 130 мм! Это пустая трата сил. Для такой рыбы достаточно диаметра 100–110 мм.

Принадлежности

Контейнер для снастей зачастую одновременно является и сидением, хотя для мормышечного спорта многие предпочитают специально оборудованные ведра. Впрочем, для любительской рыбалки однозначно лучше именно ящик, на который мож-

Как правило, используется трехслойная концепция одежды (фото 1). Она показала себя оптимальной на практике. При этом каждый слой должен быть подобран с умом. Ошибешься с одним – перестанет работать вся система.

Первый слой – одежда, которая всегда надевается на голое тело. Это тонкое термобелье, быстро отводящую влагу. Оно, на мой взгляд, должно быть максимально эластичным. Далее следует согревающий слой из полиэстера (чаще всего – флис), а в

но присесть (но не стульчик с рюкзаком). Я не советую металлические ящики, как и популярные нынче тяжеленные пластиковые. Лучше – самодельный, изготовленный из плотного пенопласта. В любом случае ящик должен быть легким и по геометрии максимально подходящим для конкретного человека.

же были сделаны из пенопласта либо из мягкой пенки типа туристического коврика. При отсутствии таковых можно обойтись пластмассовыми коробочками «для ссобойки», у которых крышка имеет подвижное соединение с основным корпусом. Правда, данные коробочки в мороз придется все время держать за пазухой.

Из других очень желательных элементов экипировки – телескопический багорик, наколенники из толстой пенки, пояс, на котором будет висеть полотенце, шумовка с ретривером, емкость для рыбы. При желании вы найдете дополнительную информацию о каждой из этих вещей (фото 2).

Снасти и приманки

Удочки для ловли рыбы на мормышку должны быть максимально легкими, компактными, с широкой шпулей, вращающейся без заеданий. Могут особо порекомендовать пластмассовые ярославские «балалайки» и их китайские аналоги (фото 3).

«Ярославки» изготовлены в целом аккуратнее, дефекты встречаются



Далее нужны качественные емкости для насадки и прикормки. Более-менее приемлемые пенопластовые мотыльницы для насадки можно найти в продаже (правда, 99% из них продаются без крепления на ногу, но его нетрудно сделать самому). Сложнее с коробочками для кормового мотыля и прикормки. Желательно, чтобы они так-



ся не так часто, хотя их все равно желательно выбирать при покупке, отбраковывая те, у которых шпуля вращается неравномерно. Хлыстик в данных удочках имеет хорошую мягкость, но полиэтилен, из которого он изготовлен, подвержен остаточной деформации, что не есть хорошо.

«Китайки» стоят на порядок дешевле, но нуждаются в небольшой доработке: надо снять литейный шов, вклеить хлыстик (или вообще заменить, т. к. «родной» – жестковат), сделать более тугой ход у барашка (подложить резиновое колечко под гайку).

По морышкам. К сожалению, пока что в мире отсутствует массовое производство качественных вольфрамовых морышек. Поэтому приходится обращаться к мастерам (а их на нашей планете можно пересчитать по пальцам), которые делают приманки вручную.

Но в чем проблема делать хорошие морышки на заводе, наладить маркетинг? Это ведь потенциально хороший доход! Ведь можно изготавливать морышки



мышки из порошкового вольфрамового сплава, а не из чистого точеного вольфрама. Да хоть из свинца! Рыболовам нужны приманки с плотной размерной линейкой (2 мм, 2,25 мм, 2,5 мм, 2,75 мм, 3 мм, 3,25 мм, 3, 5 мм, 3,75 мм, 4 мм) с тонким (!) кембриком для пропуска лески, с ассортиментом крючков адекватных размеров и толщины (фото 4).

Что касается цвета морышек, то, по моему убеждению, он на клев абсолютно не влияет. В этом плане мне нравится подход, предложенный Алексеем Дьяченко: цвет приманки соответствует ее определенному размеру. Так проще ори-

ентироваться. Например, я знаю, что все морышки золотого цвета у меня – размером 2,5 мм, медные – 2,75, серебряные – 3 мм и т. д.

Также не стоит забивать себе голову по поводу формы приманки. «Капля» либо «укороченная капля» – самые универсальные. Нужно просто запомнить одну вещь: морышка – это всего лишь средство доставки мотыля на горизонт, в котором стоит рыба. Все остальное – предрассудки и мифы.

Разумеется, всегда удобнее ловить на максимально крупную морышку. Ограничением здесь является лишь реа-

лизация поклевков. Надо каждый раз искать «золотую середину», например: попробовали 3 мм – много тычков, 2,5 мм – хватает влет, 2,75 – тоже нормально кушает. Очевидно, что в этой ситуации выгоднее ловить на 2,75 мм.

Иногда, при ловле на большой глубине, правильнее будет смириться с некоторым процентом пустых поклевков, если данная мормышка тонет значительно быстрее. Там рыба часто

увереннее клюет на относительно крупные приманки, чем на мелководье. Да и есть некоторые способы минимизировать количество нерешительных поклевков: подобрать игру, насаживать мотыля колечком или надевать «кисточку» из нескольких мелких личинок. При самом вялом клеве, когда приходится с трудом опускать на дно крохотные мормышки, оправдана ловля на одного мелкого мотыля.

Зачастую со старта, когда рыбы много, разумнее быстро «выбить» ее относительно крупной мормышкой. Когда же стайку проредили, а новую найти не удалось, то та рыба, что осталась на лунках, клюет осторожно. В этой ситуации и следует перейти на мелкую мормышку, которая позволит успешно доловить приверед (фото 5).

Задача лески – обеспечить четкий контакт между кивком и мормышкой. Что написано на бобине – не существенно. Значение имеет ее японское происхождение и реальный диаметр. Чем леска толще, тем меньше она путается, но тем тяжелее нужна мормышка, чтобы ее натянуть.

«Рыба боится толстой лески» – одно из заблуждений. На самом деле тут влияние косвенное. Пассивная рыба увереннее клюет на мелкие мормышки, а чем мельче приманка и (или) больше глубина, тем тоньше нужна леска, чтобы снасть опускалась ко дну с приемлемой скоростью. Вот и получается, что чем тоньше леска – тем лучше клев,



но вот сама по себе монотонить тут не причем.

Разумеется, у серьезного рыболова должен быть набор удочек с лесками разной толщины ($\varnothing 0,05-0,10$ мм) и мормышками разных размеров.

Фактически в каждой новой ситуации рыболов вынужден искать компромисс между толщиной лески и размером мормышки. При этом учитываются такие факторы как размер, вид, активность и количество рыбы, глубина ловли, погодные условия.

Например, на тонкой леске мормышка быстро опускается, но больше времени приходится терять при вываживании солидной рыбы. Опять же, чем леска толще – тем меньше она путается. А каждый «запут» – это потеря времени (на соревнованиях иногда разумнее просто порвать леску и связать концы заново, чем пытаться распутать или разматывать новую снасть). Тут надо просчитывать, что выгоднее.

В ситуациях, когда приходится проверять большое количество лунок на приличной глубине, и при этом рыба

(пусть даже хорошего размера) клюет острожно, то придется «утоньшаться», иначе потеряем слишком много времени. Для скоростной же ловли приходится ставить максимально допустимую по толщине леску, при которой мормышка еще опускается достаточно быстро. Правда, иногда даже при большом количестве рыбы, клюющей с большой глубины, невозможно перейти на леску толще, скажем, $\varnothing 0,06$ мм, поскольку с $\varnothing 0,07$ мм мормышка начинает тонуть слишком медленно, а попытка использовать крупную мормышку сразу увеличивает число пустых поклевков. В результате с приманкой большего размера мы тратим больше времени на поимку рыбы, т. к. она клюет не сразу после опускания, а через какое-то время, после одного или нескольких «тычков». А ведь каждая пустая поклевка – это, во-первых, риск «дать рыбе по зубам», после чего она может уйти и увести за собой остальных (это особенно опасно при

ловле леща). Во-вторых, тычок означает, что рыба могла сорвать с крючка мотыля. Снова дилемма: делать еще проводки в надежде, что наживка все-таки на месте, или достать мормышку из воды для проверки и потерять на это время. Как видим, парадоксальным образом может получиться ситуация, когда мелкая мормышка позволяет быстрее (!) ловить рыбу.

У «продвинутых» рыболовов наиболее популярны лавсановые кивки. В них делается два отверстия для пропуска лески: одно на конце, и второе на 1/3 расстояния от противоположенного конца. Необходимо срезать образовавшиеся заусенцы над отверстием, чтобы за них не цеплялась леска. Для крепления к хлыстику можно использовать кембрики, но лучше – литой коннектор. Кончик кивка окрашивается в яркий цвет.

Вообще кивок – вещь индивидуальная. Кому-то нравятся более длинные, кому-то – короткие, сточенные на конус или одинаковые по всей дли-

не, более или менее жесткие.

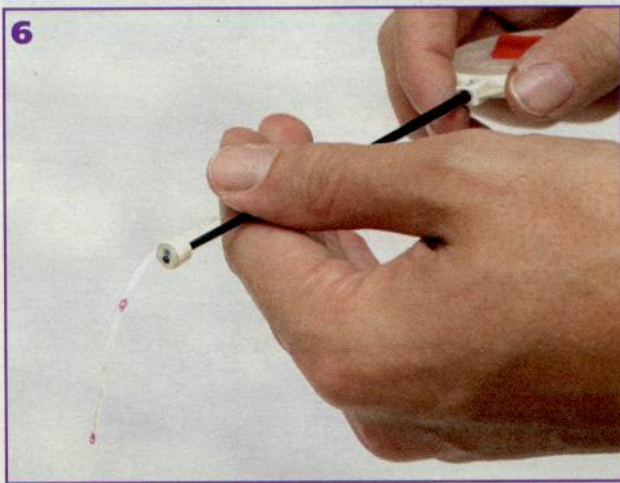
Скажу так: перегруженным кивком проще разогнать мормышку до высокой частоты колеба-

равномерную толщину по всей длине.

Есть мнение, что для белой рыбы больше подходит жесткий кивок. Но, на мой взгляд, мяг-

от трения с толщей воды, что нивелирует сбой в проводке.

Что касается влияния длины кивка на игру мормышки, то здесь все просто: чем он короче, тем более мелкую дрожь вам нужно делать рукой, чтобы приманка тряслась как надо. Если выразаться цифрами, то при ловле перегруженным кивком длиной, скажем, 60 мм амплитуда колебаний хлыстика может составлять около 10 мм, а с вдвое более коротким хлыстик должен двигаться с амплитудой в 2 раза меньшей (5 мм). Здесь – кому как удобнее.



ний (что зачастую крайне важно при ловле окуня). В принципе это можно сделать и жестким, но тогда возможные сбои в движениях ваших рук будут сильнее передаваться на приманку. Кивок-«сопля» как бы амортизирует погрешности в быстрой игре, прощает ошибки. Причем если он сточен на конус, т. е. имеет круглый загиб, то будет более размашистая игра. Поэтому, вопреки распространенному стереотипу, для мелкой окуневой дрожи, на мой взгляд, лучше подходит кивок, имеющий

кий все же универсальнее (фото 6). Ведь нет никаких проблем, чтобы ловить плотву и подлещика мягким кивком (скорее даже, наоборот – при поклевках «на подъем» он способствует тому, что рыба не так быстро ощущает вес мормышки). А вот ловить с жестким окуня (т. е. создавать быструю дрожь) – куда сложнее. Исключением является ситуация, когда используется слишком легкая мормышка или слишком толстая для данной глубины леска. Тогда снасть как бы подтормаживает

Базовые приемы

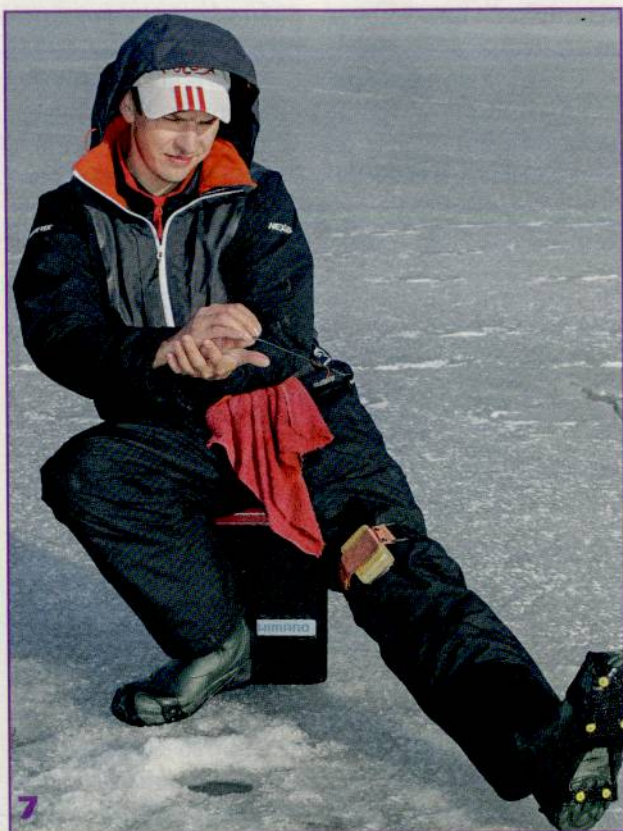
Важно, чтобы игра мормышки была стабильной. То есть ее менять, конечно, можно, иногда даже нужно, если рыба капризничает, но делать это надо с новой проводкой, а не в процессе. Потому что если прямо во время одной проводки игра мормышки меняется (скажем, начали поднимать быстрее, увеличили амплитуду, частоту), то это, как правило, не нравится рыбе, и она может в последний момент отвернуться от приманки.

Подъем с высокочастотными колебаниями. Это основная игра при ловле окуня (фото 7). Для ее стабилизации можно стучать хлыстиком между большим и указательным пальцами левой руки. Соответственно, амплитуда колебаний в этом случае будет зависеть от расстояния между пальцами. Высота подъема варьируется в зависимости от того, в каком горизонте стоит рыба. Некоторое ограничение здесь также создает парусность лески на ветру.

Можно пробовать разную амплитуду колебаний, разную скорость подъема. Хотя правило здесь такое: чем пассивнее окунь, тем медленнее должна подниматься мормышка.

Если нужно спровоцировать на поклевку ерша, то нет смысла поднимать мормышку высоко от дна. Время от времени стоит делать паузы, во время которых часто и происходят поклевки этой медлительной донной рыбы.

Медленное опускание. Иногда лучше работает опускание с покачиваниями, иногда – вообще без всякой игры



(либо комбинация того и другого – опускание с периодическими вздрагиваниями). Такая проводка в большинстве случаев оказывается очень эффективной при ловле плотвы. Да и другие виды рыб также положительно на нее реагируют в ряде случаев.

Подъем с малой частотой (100-150 колебаний в минуту). Это базовая игра для ловли леща, хотя иногда она ока-

зывается наилучшей и для других видов рыб. Правда, когда ловится лещ, попробуйте просто положить мормышку на дно и подержать без движения хотя бы минуту. Иногда это единственный способ соблазнить его на поклевку.

Клюнувшую рыбу надо еще вытащить. И если клев хороший, то итоговый результат рыбалки будет во многом зависеть от умения работать

со снастью. Вываживать надо быстро, уверенно, без запутов и обрывов.

Подсекать нужно коротким движением руки. При слишком размашистой подсечке мы рискуем оторвать мормышку, если ловим на малой глубине, когда длины лески не хватает для амортизации. Но и на глубине не стоит подсекать слишком высоко, т. к. при пустой поклевке мы тратим лишнее время на опускание снасти обратно.

При глубине менее 1,5 м мы просто поднимаем рыбу на удочке и берем ее в лунке второй рукой. При большей глубине нужно сделать четное количество перехватов (2, 4, 6 и т. д. – в за-

висимости от глубины), чтобы все время брать рыбу одной и той же рукой. Удочку можно сразу положить рядом или отбросить, сделав несколько перехватов лески (это удобно при большой глубине и ветре).

Зацепив хорошую рыбу, без лишней спешки, подводим ее к лунке. При этом пальцы правой и левой руки поочередно скользят вверх по леске, создавая натяжение, но чтобы при этом у нее был свободный ход, когда рыба начинает тянуть вниз.

Итак, давайте подытожим. Успех мормышечника зависит от наличия качественных снастей, соответствующих условиям ловли. Лично

для меня это: ярославские или аналогичные доработанные китайские «балалайки» в количестве около 50 штук, перегруженные кивки короткой или средней длины, японские лески $\varnothing 0,05-0,1$ мм, вольфрамовые мормышки ручной работы размерами от 2 до 4 мм с шагом 0,25 мм. Важно выбрать правильное для определенной ситуации соотношение диаметра лески и размера мормышки, подобрать игру, на которую быстрее происходит поклевка. Ключевую рыбу надо уметь подсечь и выгачить.

Это, конечно же, не все. К разговору о других слагаемых успеха рыболова-мормышечника мы еще вернемся.







Приход зимы, с одной стороны, резко ограничивает возможности рыболовов, но с другой – открывает новые возможности. Традиционно в начале ледостава особенно активен хищник, в частности щука. Со скучившись по «загоревшимся флагам» и уходящей в лунку леске, мы берем ледобуры и канны с живцом.

Теория, здравый смысл и наблюдения многих бывалых щукарей уверенно твердят, что с похолоданием щука занимает глубокие участки или же их окрестности. С этим трудно спорить, однако на деле очень часто хищник встречается как раз на мелководьях, где мы его с успехом ловили летом. И особенно любовь зубастых к неглубоким участкам проявляется по перволедью и месяц после этого.

А. ЛИСИЦА
г. Харьков,
Украина

С ЖЕРЛИЦЕЙ НА МЕЛКОВОДЬЕ

Скорее всего, на малую глубину выходят самые голодные экземпляры, поэтому даже при относительно небольшом их количестве результат может оказаться впечатляющим.

Мелководье мелководью, конечно, рознь. И в зависимости от условий и ситуации приходится действовать по-разному.

У края камыша

Немалая часть моих рыбалок с жерлицами проходила и проходит у края сплошных камы-

Зубастая воспринимает заросли даже как более надежный и уютный дом на зиму, чем ямы. Правда и то, что у края камыша наиболее вероятно половить щук «травянок», экземпляры весом 2 кг и более попадаются довольно редко. Зато количество поклевков может порадовать, а глядишь, и солидная зубастая подтянется. Давно заметил, если возле уреза камыша (тростника) глубина составляет хотя бы 1 м, есть все основания полагать, что

рес к еде, гореть флагу на жерлице. Другое дело, что порой экземпляры совсем некрупные, и охотиться за ними нет никакого резона. Хорошо то, что на определенных участках собираются хищники примерно одного размера. Где-то это могут быть щурята по 400-600 г, а где-то и вполне достойные рыбы около 1,5 кг. В общем, без особых потерь времени мы узнаем, есть ли щука здесь вообще, и если да, то какого размера. Дальше принимаем ре-



шových или тростниковых зарослей. Обычно там неглубоко. Во всяком случае, заметно мельче, нежели на зимовальных ямах или даже в их окрестностях, но щуку это не смущает.

щучья охота окажется удачной.

Особенность этой рыбалки в том, что щука себя обнаруживает довольно-таки быстро. Если она есть и хоть немного проявляет инте-

шение – стоит или нет здесь ловить. Особенно это важно, когда используешь минимум жерлиц, при этом быстро и вдумчиво их переставляешь.

На многих водоемах береговая линия пред-

ставляет собой нескончаемые плавни. Практика показывает, что порой хищниц хватает практически на всю акваторию. Однако это

вглубь водоема. Это явный признак того, что рельеф неоднородный, а значит – перспективный. В общем, там, где визуально видна аномалия, и

ка, особенно если такой участок небольшой. Сюда рыба навевается регулярно, когда у нее просыпается голод. Нередко забредают даже трофейные экземпляры, для которых проглотить щуренка на полкило – милое и обычное дело.

Практически независимо от типа камыша и характера его расположения, я выставляю жерлицу примерно в 2-3 м от ближайших стеблей. Во-первых, никогда не знаешь, как близко подо льдом расположен



редкость, и лучше на подобное не рассчитывать. Чтобы рыбачить осознанно и иметь куда большие перспективы, многого не нужно. Изначально стоит выбрать такие места постановки жерлицы, которые хоть чем-то, но отличаются от остальных. Даже при внешней однообразности стенки камыша можно разглядеть точки, где, скажем, плотность зарослей ниже или, наоборот, выше. Непременно найдутся микрозаливы или же выемки в тростнике, где жерлица будет иметь заметно больший радиус действия. Очень перспективны участки с камышом, вдающимся



стоит опустить своего живца.

По-настоящему уловисты камышовые заросли, которые максимально близко расположены к ямам или иным местам зимовки хищни-

потенциальный зацеп. Во-вторых, по перволедью мы вправе рассчитывать, что зубастая не станет привередничать и несколько метров до живца преодолет без проблем. В-третьих, все-

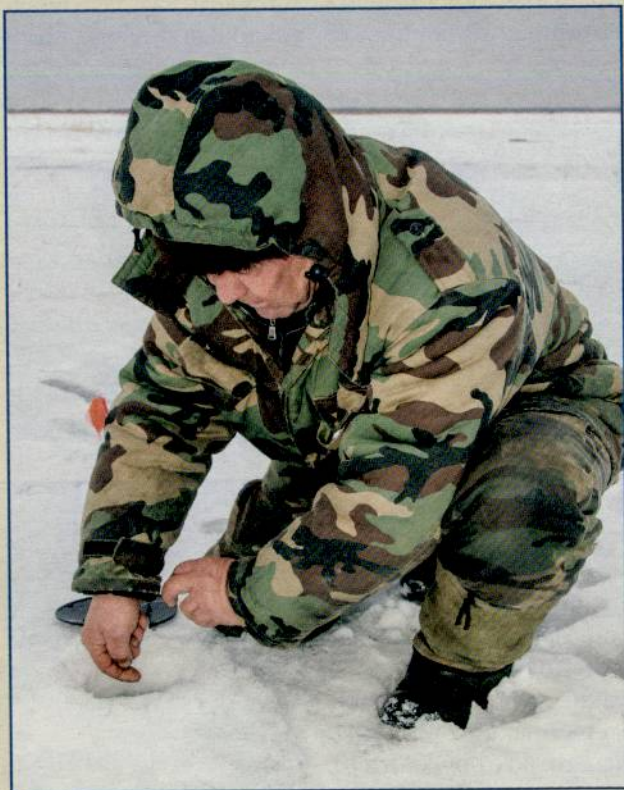
гда нужен какой-то запас времени, чтобы успеть до того, как хищница с живцом в пасти окажется глубоко в зарослях. Один из вариантов – застопорить леску на катушке, дав свободного хода как раз до камыша. Но даже в этом случае требуется быстрая реакция на поклевку.

Ловля у края камыша – именно тот случай, когда подсекать приходится сразу, только лишь жерлица сработала. Промехов и вырванных при подсечке крючков из пасти оказывается немало, но это заметно лучше, чем, дав спокойно проглотить живца, потом пытаться протаскать снасть чрез хитросплетения тростника.

Поскольку нет таких снастей, которые бы имели достаточную прочность, чтобы преодолеть камыш, и одновременно не особенно пугали щуку своей громоздкостью, лучше до зацепов дело не доводить. Во многом помогает, что в начале зимы щука обычно резвая и часто уже при атаке захватывает живца целиком. Я склонен использовать небольшой тройничок – он

легко помещается в пасть даже некрупной щучке. Впрочем, двойник или одинарник аб-

немало, однако вероятность такого «счастья» едва ли превышает 10-15%. Я отдаю предпочте-



солютно не лишены смысла.

Безусловно, снасть должна иметь большой запас прочности, нежели при ловле на глубине, ведь здесь все происходит особенно быстро и почти бескомпромиссно. Случаев, когда клюнувшая щука направлялась не в камыш, а в сторону глубины, у меня было

ниже лескам $\varnothing 0,28$ мм, условно считая их подобием компромисса между надежностью и маскировкой. Применял и $\varnothing 0,35$ мм, но не ощутил выгоды от этого.

Поскольку граница камыша почти всегда довольно обширная, а щука проявляет себя, как правило, быстро, дольше 30-40 мин. на одном

месте я жерлицу не «держу». Полчаса, считаю, достаточно, чтобы зубастая и от шума ледобура отошла, и живца заметила, и решила на атаку. Это, конечно, если мы настроены исключительно на ловлю жерлицами, притом в довольно активном темпе.

На мелководе есть вариант расположить живца прямо подо льдом, чтобы тот был хорошо заметен издали, но я

рые живец запросто спрячется от щуки.

Если облавливаем не камышовый остров или хитро изрезанную береговую линию, а прямые участки зарослей, тактика ловли может выглядеть как перестановка жерлиц «змейкой». То есть мы неспешно двигаемся вдоль растений, передвигая каждый раз крайнюю жерлицу вперед, тем самым облавливая новые акватории. Ес-

лю жерлицы ближе 10 м друг от друга. Исключением являются места, где регулярно происходят поклевки, и есть надежда, что там щук много или они регулярно подходят. Если край камыша возле ямы или русла, есть хорошие шансы поймать сразу несколько достойных рыб. Вообще же, в одной лунке одна «дежурная» щука. Зубастой незачем скапливаться на одном



все-таки склоняюсь к мысли, что лучше подавать его вполводы. Скажем, если глубина метр, то в полуметре от дна (или чуть ниже). Непосредственно над грунтом, как это обычно делается, я не располагаю оснастку потому, что вблизи камыша на дне частенько множество стеблей и прочего мусора, в кото-

ли все особенно однообразно и нет никаких идей, время нахождения живца в лунке можно сократить до 20-30 минут.

Впрочем, зачастую в камыше все-таки просматриваются какие-то аномалии, где наверняка затаилась щука. Здесь и стоит сконцентрировать свои усилия. Я не став-

участке, если места и так предостаточно.

А еще замечено: если какое-то время поклевки возле камыша нет или попадает откровенная мелочь, скорее всего, сегодня и даже в ближайшие дни здесь результата не добиться. Возможно, этот участок чем-то щуке не подошел, пусть он и выглядит перспективно.

На участках с остатками растительности

Мои наблюдения относительно наличия щуки в холодную пору на чисто летних местах стоянки (травянистых мелководьях) отчасти противоречивы. С одной стороны, уже во второй половине осени поклевки там крайне редки (речь о спиннинге), с другой – по первому льду как раз такие участки подчас лучше всего работают. Как бы там ни было, а мелководья рыболову с жерлицами не стоит упускать из виду.

Существует ряд водоемов (небольших, как правило), где буквально 90 % акватории – травянистое мелководье с глубиной до 2-2,5 м. Здесь и вовсе выбор невелик как для щуки, так и для щукаря. Спокойно принимаем вызов. Довольно уверенно можно сказать, что наиболее перспективны те травянистые участки, которые, во-первых, располагаются вблизи ям или других мест, где бы щука чувствовала себя в безопасности и комфорте, а во-вторых, довольно локальные и

непохожие на близлежащий рельеф.

Если мы выбрали ловлю на участках, где летом трава доходила до самой поверхности, не стоит рассчитывать, что сейчас толща воды и тем более придонный горизонт будут чистыми и комфортными для ловли. Безусловно, флора нынче слаба, но она осталась и может легко создаст массу проблем. Живец то и дело будет стремиться спрятаться в траву; туда же направит-

дойдет. Впрочем, эта же самая трава служит надежным укрытием и засадой для щук.

В моей практике есть несколько моментов при ловле на травянистых участках.

1. Не опускаю живца в лунку там, где цвет воды и тем более запах отличаются от соседних участков (особенно в худшую сторону), а также там, где в свежепробуренную лунку вместе с шугой поднимаются водоросли. Если они



ся и клюнувшая щука. Кроме того, гниющая растительность даже в декабре способна создать неблагоприятный кислородный режим, куда рыба ни за что не по-

есть подо льдом, в толще будут и подавно.

2. Не оставляю долго жерлицу, никак себя не проявившую, в одной и той же лунке. Во-первых, как и в случае с

ловлей возле границы камыша, долго ждать поклевку не рационально, а во-вторых, очень велик шанс, что живец давно спрятался в траве, «выключив» снасть из работы.

3. Если результата нет, излишне долго в травянистые участки «не упираюсь». Совсем нередки случаи, когда щуки банально нет в зарослях. Тогда и нам там делать нечего.

4. С учетом того, что глубина небольшая, а

заводит хищницу, то беготня и «слоновый топот» зимой – едва ли.

5. Если поблизости нет чего-то особенного (руслевой бровки, коряги и пр.), выставляю жерлицы в шахматном порядке с шагом 10-20 м. Если поклевки нет, примерно через полчаса переставляю. Начинаю с дальних, обходя остальные жерлицы стороной.

6. В некоторых ситуациях имеет смысл «шахматную линию» из снастей располагать не

Без сомнения, правильно и логично первым делом облавливать те мелководья, которые чем-то примечательны и выделяются на общем фоне или те, где ранее удавалось поймать хищницу. Если же таких аномалий нет или они сегодня не сработали, лучше «переключиться» на ловлю по площадям. Это предполагает довольно быстрый облов значительных по размеру акваторий с расчетом на самых голодных рыб. Обычно здесь именно такие и курсируют. Пассивная же щука, вероятно, дремлет в пиявках либо в яме, либо глубоко в камыше.

Наиболее перспективны травянистые участки на водоемах с течением. Почти всегда речные мелководья расположены рядом с ямами или руслом, откуда регулярно выходят на охоту проголодавшиеся щуки.

Мой принцип установки жерлицы на травянистом неглубоком участке во многом похож на тот, который использую для ловли у края камыша. Я не пытаюсь выставить живца с точностью до сантиметров над дном, не вы-

шум прекрасно распространяется через лед и воду, исключая любую без крайней надобности ходьбу у щуки над головой. И если летом гул лодочного двигателя порой

вдоль берега, а поперек. На особенно обширных участках с травой это даст понимание того, на каком расстоянии от берега и русла концентрация щуки максимальная.





считываю метры расстояния до какой-то аномалии, поскольку здесь все относительно. Любый куст, о котором мы и не догадываемся, способен быть местом щучьей засады. Хищница может стоять и под ним, и чуть в стороне. Вряд ли известно и то, в какой момент зубастая решится на поклевку.

Обычно стараюсь живца расположить в 20-40 см над дном. Стоит отметить, что даже голодная хищница порой крайне подозрительно относится к живцам, которые неудачно, по моему мнению, расположены. В связи с этим однозначно

разумно предусмотреть несколько вариантов высоты расположения наживки. На какой из них будет больше всего поклевков, тот и стоит взять на вооружение.

При ловле на участках с остатками растительности, но без коряг и прочих крепких мест, где бы клюнувшая хищница смогла найти себе убежище, мощные снасти я не практикую. На моих жерлицах стоит леска $\varnothing 0,25$ мм и непрекусываемый щучьими зубами мягкий поводок из тонкого материала длиной около 25 см. Вес скользящего грузила редко превышает 5-6 г.

Если нет течения, то 3-4 г в самый раз. Крючок – небольшой двойник или тройник. Для кого-то все это может показаться слишком хлипким, но я уже давно убедился, что качественные, пусть и деликатные снасти, способны на многое. К тому же так интереснее – не ведро ведь из колодца доставем.

С подсечкой я не торплюсь, хотя иногда приходится об этом пожалеть. Доводится и перед тем, как протиснуть щуку в лунку, убирать с лески руками изрядное количество травы.

Порой рыбе удается безнаказанно скрыться в траве, а иногда даже оборвать леску, но это, по моим оценкам, менее вероятно, нежели вырвать крючок из пасти, подсекая сразу же после «взлета флага». А еще незамедлительная подсечка чревата тем, что придется к жерлице бежать. На мелководьях это и на толстом льду нехорошо, сейчас же – тем более. Настораживаются не только другие хищницы, но и та, что сейчас с крючком в пасти. Она

может избавиться от живца и вообще надолго забыть об этом участке.

На локальных возвышенностях дна

На примете у щукаря непременно должны быть мелководья, которые со всех сторон окружены глубиной. Здесь на любой позиции можно ожидать поклевки щуки, поскольку сюда наведываются по-настоящему активные экземпляры. Такие возвышенности особенно перспективны

в теплую пору, однако и подо льдом хищник не забывает о своих «столах». Чем больше их в запасе у щукаря, тем лучше. Иногда получается быстро поймать одну или несколько «дежурных» рыб. Зачастую же жерлица, установленная возле локальной аномалии, «ждет», пока хищник соизволит выйти из глубины и проглотит живца. Время такого выхода, естественно, трудно прогнозируемо, поэтому я поступаю просто. Если лунка не «от-



зывается» в течение нескольких часов, просто убираю оттуда снасть. Но, если место особенное, даю ему еще один шанс, пробуравив лунку поблизости и расположив там живца. Вероятность того, что поклевка произойдет заметно позже, безусловно, есть, но уже после пары часов пустого ожидания, шансы резко падают. Если имеется хоть мало-мальски достойная альтернатива для перестановки, стоит ей воспользоваться.

Отчасти получается парадокс. Вроде бы, хищник, выходящий на локальную возвышенность, активен и голоден (зачем иначе покидать глубину?), но в реальности требует к себе весьма деликатного подхода и далеко не всегда уверенно и жадно атакует живца. Как результат, кроме стандартных мер маскировки (не шуметь), приходится еще и снасть несколько утончать.

Вопрос этот тонкий и неоднозначный, но во многих ситуациях я применяю именно флюорокарбон ($\varnothing 0,4-0,45$ мм) вместо надежного непрекусываемого поводка. Основная леска – $\varnothing 0,23-$



0,25 мм, если дно чистое и хищнику особо негде укрыться. После поклевки не тороплюсь. Очень часто даже активная щука лишь прикусывает живца, переворачивает же и заглатывает бедолагу в десятке метров от лунки. На моих жерлицах намотано по 20-25 м

лески. Поскольку обычно время и пространство для маневра у меня есть, я позволяю щуке не спеша съесть добычу. И только потом подсекаю.

Внешне все выглядит вполне традиционно: после распрямленного флага леска какое-то время уходит в лунку,

потом останавливается, а когда повторно катушка начинает вращаться, я подсекаю. В этом случае есть все основания полагать, что живец глупо в пасти и быть нашему успеху.

Вообще, локальные «меялки» хороши еще и

поднимаются по свалу вверх, а остальные караулят добычу у подножия. Примерно так же обстоят дела и при ловле со льда. Именно поэтому я жерлицы выставляю не на минимальной глубине, а где-нибудь посередине сва-

помнить. Выставляя жерлицу на довольно крутом свале, можно просто ошибиться с горизонтом расположения живца. Последний ни в коем случае не должен лежать на дне, но и болтаясь высоко над ним, мало кого заинтересует.



тем, что на них возможна поимка окуня и даже судака. Место – по-настоящему универсальное.

На спиннинговых рыбалках по открытой воде замечал, что на участках с резким перепадом глубины наиболее активные экземпляры

ла. Если аномалия занимает десяток квадратных метров, то хватит и одной жерлицы, если у нее хотя бы размеры футбольной вратарской площадки, применяю две, а то и три снасти.

Здесь, впрочем, существует один тонкий момент, о котором важно

В идеале это все те же 5-20 см над дном, однако, в виду наклонной поверхности, даже при самом тщательном промере промахнуться просто. Уж тем более не угадать, если бровка почти что отвесная. Из-за этого я часто ставлю жерлицу у самого подножия свала,

где дно уже более-менее ровное. Конечно, получается не совсем ловля на мелководье, но с ним напрямую связана. Общая идея и расчет на то, что здесь живец будет интересен как хищникам, которые остановятся перед подъемом, так и тем рыбам, которые решатся выйти на вершину бугра (пусть их все равно же лежит через подножие).

Встречаются водоемы, дно которых настолько изрезано земснарядами, что в пределах даже небольшого

жерлицы стоит выставить на небольшом бугристом участке. Длительное отсутствие ответа со стороны хищника – явный признак, что место пустое либо рыба невероятно инертная и вряд ли скоро «проснется». Увы, такое бывает даже по перволедью.

Замечено, что локальные возвышенности дна являются неплохим индикатором общего настроения хищника. Так, если поклевки происходят на вершине бугра и его свале, велика веро-

сущих возвышенностей редко бывает много, я стараюсь их обловить первым делом, а дальше смотрю по ситуации. Не в жадности дело, но пусть «подледные сливки» в виде пары хороших щук достанутся мне, нежели кому-то другому.

На мелководье вблизи русла

Прилегающие к руслу участки нередко имеют совсем незначительную глубину и вполне могут считаться мелководьями, пусть и



участка имеется несколько локальных возвышенностей. Каждая из них способна принести успех. Порой все

ятность, что сегодня щука активна и вполне можно рассчитывать на успех в иных местах. Поскольку по-настоящему

находятся далеко от берега. Нахождение здесь щуки вполне вероятно. На большинстве рек край русла без особого

труда «читается» визуально (по виду льда, его толщине, трещинам). А вот на прудах, озерах и водохранилищах все менее радужно. В этом

словые участки способны заинтересовать щуку. И особенно часто зубастая навевается на них сразу после ледостава.

них и стоит сконцентрировать свое внимание. Куда сложнее вариант с протяженными и однообразными прирусловыми участками, где глазу

«зацепиться», кажется, совершенно не за что.

В принципе, абсолютно не лишена смысла проверка русла и свала, но именно прилегающее мелководье способно «выстрелить» в начале зимы. Там съест нашего живца может не только хищница, которая ненадолго вышла из глубины в поисках пищи, но и экземпляры, продолжительное время находящиеся на поливе. Проверить сложно, но по косвенным признакам могу судить, что нема-



случае лучше заранее узнать, где расположены бровки. В принципе, в любой промежуток зимы мелководные приру-

Если русло извилистое и неоднородное, то непременно и прилегающие участки будут иметь какие-то аномалии. На

лая часть щучьего поголовья в начале зимы охотится и отдыхает, неделями не покидая мелководных участков.

Наиболее простой и надежный способ выявления наличия щуки на верхней части бровки – расположить живцов вдоль свала с некоторым шагом. Если бровка однообразная, а мы при этом никому не мешаем, шаг между соседними жерлицами можно увеличить до 20 м. Как бы там ни было, но пару лунок я всегда делаю в самом русле и на выходе из него. Минут через 30-40, если не клюет, переставляю снасти. Если где-то флаг «загорелся», тем более когда хищница попалась, это место беру на особую заметку. Вполне вероятно, здесь проходит так называемая «щучья тропа», и возможны регулярные поклевки. Когда рыбалка





не предполагает значительных перемещений, в уловистой лунке оставляю живца надолго. Особенно такие точки ценны, когда клев плохой. Нередко по такой тропе движется крупная щука.

В снастях ничего лишнего не выдумываю. Использую те же жерлицы, что и на локальных возвышенностях дна или на травянистых мелководьях. Единственное,

к чему я особенно внимательно отношусь, это горизонт расположения

живца. По мнению моему и многих знакомых щукарей, наиболее правильно выставлять его в 5-10 см над дном. Лично я вначале отмеряю горизонт и лишь потом цепляю живца. В этом качестве использую небольших (6-8 см) карасей, плотвичек и пескарей.

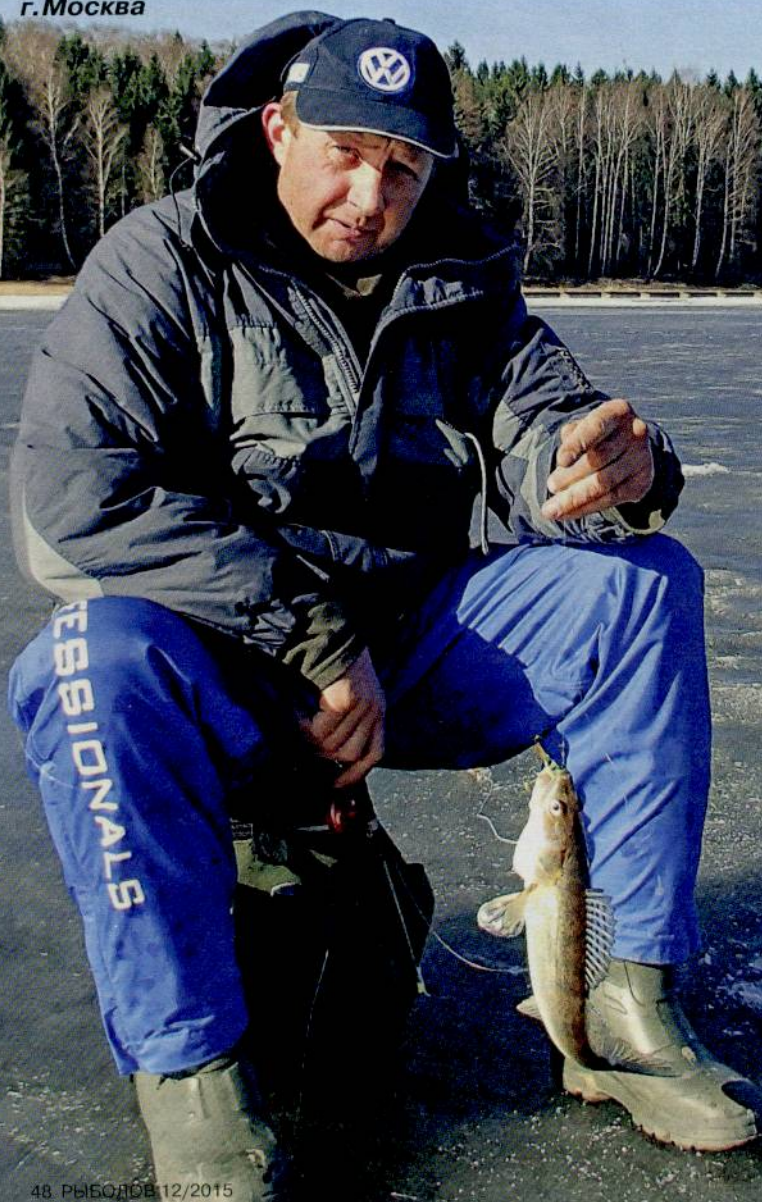
Порой бывают дни, когда щука явно лучше реагирует на жерлицы, оснащенные флюорокарбонным поводком. Если это качественная леска $\varnothing 0,4-0,45$ мм, срезы, хоть и не исключены, но довольно редки. Обычно же у меня часть жерлиц с флюорокарбонном, а часть с поводком из мягкого неперекусываемого материала.

Крепкого льда и на стоящих трофеев!



БЛЕСНЕНИЕ С ЭХОЛОТОМ. ПРИЛОВ ПОЧТИ ГАРАНТИРОВАН

А.ГУРОВ
г.Москва



Применением технических средств – эхолотов и видеокамер – при ловле рыбы со льда сегодня почти никого не удивишь. Ну, а на водоемах ближайшего Подмосковья подобные девайсы можно видеть чуть ли не у половины рыболовов. Польза от этих приборов несомненна.

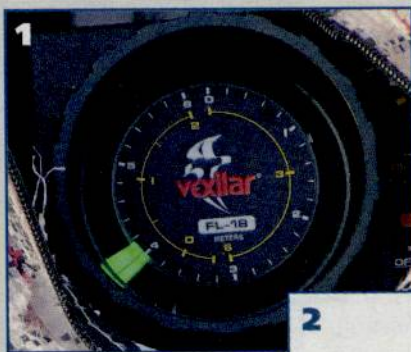
Очевидно, что на незначительных глубинах приоритет у видеокамер. Они дают наиболее детальную и достоверную информацию о происходящем под водой. Но при блеснении эти приборы резко снижают мобильность ловли, да и по их применению в условиях значительной глубины, ограниченной прозрачности воды и низкой освещенности подо льдом остается еще много вопросов...

Спектр возможностей эхолотов реально шире. Правда, огорчает, что мы не можем точно определить видовую принадлежность рыб, отслеживаемых лучом прибора. Мы только предполагаем. Однако при наличии солидной практики ловли с эхолотами, наши предположения становятся все

более точными. Опытный рыболов чаще всего в состоянии определить, какая рыба интересуются приманкой. А значит, может подобрать нужную приманку и подать ее должным образом. Вот и получается, что, охотясь за каким-либо целевым хищником, в моем случае – за судаком, реально добиваться вполне разнообразного и бога-

тат и им подобные. Однако ими дело не ограничивается.

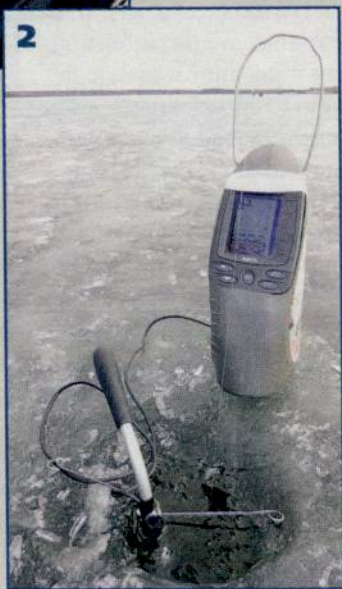
На мой взгляд, более доступны и универсальны эхолоты с жидкокристаллическим (LCD) монитором, которые способны показывать картинку в режиме реального времени. В последние годы особенно популярными стали сверхкомпактные приборы. Они буквально «ладошечного» размера и очень легкие, прекрасно подходят для ловли со льда (фото 2). Судя по обсуждению на рыболовных



того прилова. О нем и пойдет речь в этой статье.

Эхолоты

Не все приборы одинаково хороши для наших целей. Нам однозначно подходят эхолоты, применяющиеся исключительно для ловли в отвес или со льда. К ним, в частности, относятся флэшеры – Vexilar (фото 1), Mar-



сайтах и тому, что вижу на водоемах, наибольшее распространение получили 4-е и 6-е серии отечественных эхолотов «Практик».

Мне хорошо знакомы две модели – «Практик ЭР-4 Pro-2» и «Практик ЭР-6 Pro» (фото 3). С полной уверенностью могу сказать, что обе очень удачно подходят для блеснильщиков, благодаря их особенностям – изменяемой частоте посылаемого сигнала, наличию переключаемого 3-метрового ZOOM-диапазона и встроенного флэшера. Все это позволяет вполне отчетливо фиксировать как нюансы работы приманки, так и подход к ней различных видов рыбы почти в реальном времени.

По своему опыту могу сказать, что луч всех моделей эхолотов «Практик» на глубине 10 м охватывает круг диаметром примерно 7 м. Это важный момент. Он позволяет, например, понимать, на каком расстоянии от приманки находится рыба, вошедшая со стороны в конус луча эхолота.

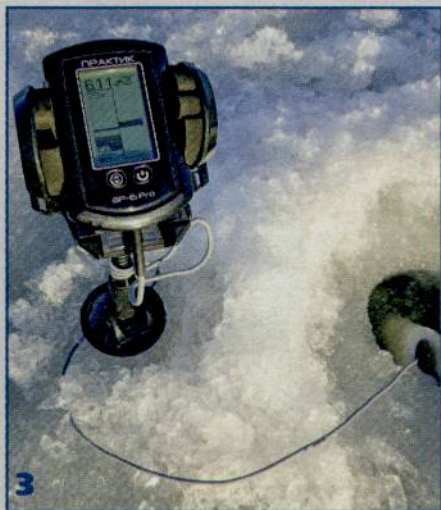
О наиболее предпочтительных и информативных для блесниль-

щика режимах эхолота мнения могут расходиться. Для меня базовый – «флэшер + история»; либо, при ловле стоя, «флэшер + включенный ZOOM». При этом рыбу весом от 1 кг вышеуказанные модели «Практиков» стабильно показывают более тол-

го «шума» на экране. Правда, при ловле на блесны чувствительность приходится устанавливать на несколько большую величину, поскольку когда приманка находится в вертикальном положении или близком к нему, то она (в сравнении с теми же

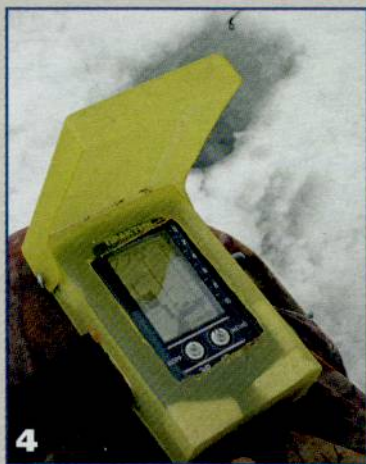
раттлинами и балансирами) имеет значительно меньшую отражающую поверхность.

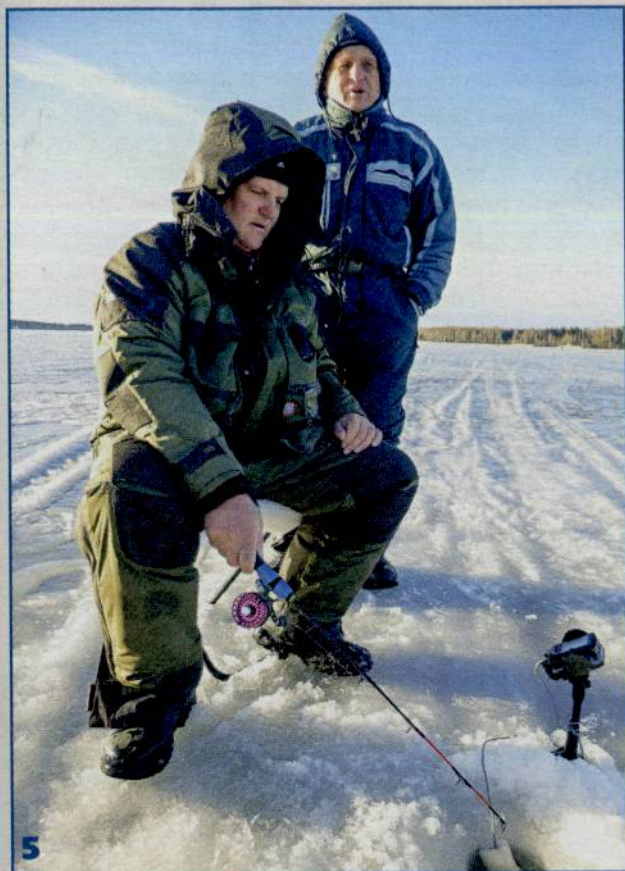
Если вы предпочитаете блеснить сидя и при этом перемещаться лишь изредка, то удобно закрепить корпус «Практи-



стой линией или чертой, чем приманку.

Частоту сигнала стоит установить максимально возможную, а вот чувствительность прибора – на «пороговом» значении, при котором еще видны след и работа приманки. Перебор приведет к появлению ненужно-





ка» на ноге (фото 4) или на некой подставке (фото 5). А вот при активном поиске, когда нам приходится то и дело двигаться или проверять лунки, его удобнее держать в руках.

На нижнюю часть кабеля и датчик надо натянуть трубку-поплавок из вспененного материала или фиксировать глубину опускания излучателя с помощью перевернутого крюка-штанги.

При вываживании рыбы датчик любого эхолота надо заранее извлекать из лунки. Этим мы уберем кабель от любого повреждения-запутывания, а компактно исполненные приборчики и от возможного утопления...

Тактика и приемы ловли

Сразу оговорюсь, что речь в статье пойдет

только о ловле блеснением без наличия на крючках приманок любых подсадок животного происхождения (червей, кусочков рыбы, креветок и т. п.), запах которых может играть определенную роль в изменении количества поклевки. А виды рыб, о которых пойдет речь ниже, рассматриваются в контексте охоты со льда за судаком с традиционным набором приманок, состоящим из различных блесен, балансиров, «бокплавов» и раттлинов (вибов).

Щука и окунь

Акцентировать внимание на целенаправленной ловле щуки и окуня особого смысла нет, но не сказать об этих хищниках было бы неправильно. При ловле судака на просторах и глубинах крупных рек и водохранилищ нередко бывает, что знакомые точки, а то и целые участки могут длительное время «молчать». В такой ситуации я не считаю зазорным отвлечься и половить другую рыбу.

Да и на небольших реках, пока дожدهшься подхода клыкастого или его поклевки, частенько

успеваешь подобрать пяток-другой окуней и пару-тройку зубастых разбойниц (фото 6).

К тому же щука может клюнуть почти где угодно. Практика блеснения давно убедила меня в том, что зубастая нередко патрулирует участки даже с весьма значительными глубинами (10 м и более). Соответственно, ловля без поводка в расчете на другую рыбу приводит к потере проверенных приманок.

Отмечу, что появление щуки под лункой всегда отчетливо заметно по экрану эхолота. Зубастая, в отличие от судака, редко держится вплитирку ко дну и, соответственно, обычно появляется откуда-то сбоку. Если хищница активна, то после подачи искусственной приманки на один уровень с ней или чуть выше ее, молниеносной атаки долго ждать не придется. Если же щука вялая, но проявляет некоторый интерес к новому объекту, то приманку блеснильщика она, не открывая пасти, все равно «обнюхает» и «потрогает», или даже пару раз слегка подбросит. А вот реаль-

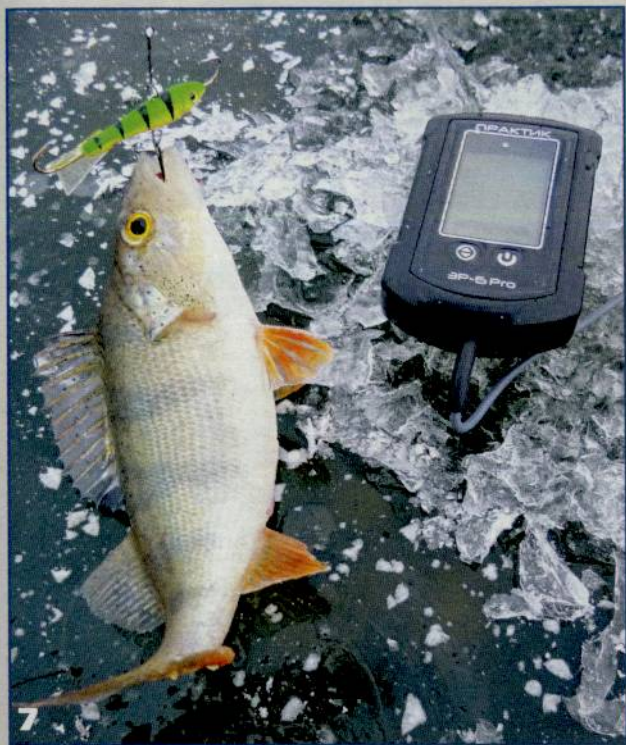
ная хватка в подобных ситуациях обычно не происходит.

Вялая щука далеко не уйдет, поэтому точнее лучше дать немного «отдохнуть» и вернуться на нее через 5-10 минут. Затем можно проверить лунки, просверленные в близости.

Пассивный одиночный окунь, держащийся именно в придонных слоях, способен задать блеснильщику голово-

ломку. На мониторе эхолота мы видим или некие подрагивания верхней границы зоны дна или полоску-след от некрупной рыбы, которая периодически приподнимается к приманке, но не решается атаковать. Рыболов начинает изощряться, пытаясь подобрать некий вариант игры или предлагать упрямцу приманку, меняя их тип или расцветку. Это очень отвлекает





и отнимает много времени. В подобных ситуациях лучше не мудрствовать, а поднимать приманку (условно) на 1,5-2,5 м от дна или даже выше и незатейливо анимировать, пытаясь привлечь внимание и собрать у нее нескольких полосатых разбойников. Окуни хорошо «видят», и когда приманка находится высоко, они начинают подходить к ней из различных водных горизонтов – на мониторе линии рыбы появляются и сверху, и сбоку, и

снизу. В «кучке» полосатики быстро смеются и заводятся, соответственно, начинаются поклевки (фото 7). Забавно то, что упрямец, который копошился у дна, подходит к кучке одним из последних. Нередко удается выхватить уже одну-две рыбки, а он все еще находится на пути к приманке...

Лещ и густера

Факт «дружбы» леща и его близких родственников с клыкастым всем известен. Они часто дер-

жатся рядом друг с другом. Отмечу, что в моей практике блеснения даже на подмосковных водохранилищах именно лещ и густера являются основным и наиболее стабильным приловом при охоте за зимним судаком.

Если активность идущих вместе со стаями леща клыкастых пастухов почти нулевая (что бывает очень часто) или косяки крупной «бели» движутся без сопровождения хищников, нужно смело пробовать блеснить эту самую «бель».

Отмечу, что с блесной на леща или густеру можно охотиться даже целенаправленно. Собственно, я это начал делать раньше, чем ловить клыкастых и зубастых.

История вкратце такова. На пороге второго тысячелетия я стал регулярно посещать Ивановское водохранилище, чтобы ловить там леща на мормышку. И столкнулся с не очень стандартным поведением этой рыбы. Если уровень воды в этом волжском водохранилище к моменту ледостава был низким или значительный сброс из него происходил в первый зим-



ний месяц, то заметная часть популяции леща начинала массово подниматься в верховья водоема.

При ловле на сильном течении прикормка, наверное, могла бы улучшить результативность ловли, но и без нее на крупные мормышки, чуть ли не с ноготь большого пальца руки, лещ и густера неплохо брали. Сами поклевки нередко бывали настолько дерзкими, что удочка, лежащая на льду, мгновенно улетала в лунку...

Соответственно, подобное поведение бели навело меня на мысль о ее возможной ловле на блесны и балансиры. Результативность подоб-

ного способа оказалась неплохой. За рыбалку нередко удавалось взять до 15-20 подлещиков и густерок. Причем рыба не багрилась, а брала в пасть именно крючки приманок (фото 8). На тот момент для меня это было большим откровением! Стоит отметить, что бель попадалась и из проходящих стай, и одиночная.

Правда, в ловле на блесны оказалось много нюансов. Имели большое значение размер приманки, наличие «украшений» на крючке, привлекательность расцветки, способы игры. А вот с тогда еще не столь популярными балансирами длиной 4-6 см все

оказалось значительно проще. Лещ и густеру стабильно интересовали и натуральные, и кислотные расцветки, а отсутствие «обвеса» из кембриков или шерстинок на подвесных тройниках рыбу не смущало.

Толщина используемых лесок и тогда, и теперь, пусть не критичный, но очень важный фактор. Тут есть два ключевых момента. Во-первых, мелкую приманку проще опустить на значительную глубину при сильном течении именно на тонкой леске, поскольку ниже парусность. Во-вторых, монотонить небольшого диаметра меньше настораживает рыбу, что выра-

жается в большем числе поклевок. При этом есть предел изяществу снасти. При вываживании крупной рыбы даже с качественными лесками Ø0,16-0,18 мм систематически происходили обрывы. Поэтому использовать еще более тонкие мононити вряд ли стоит.

В последние 5-7 лет прессинг блеснильщиков на Иваньковском водохранилище вырос чуть не на порядок. По выходным или в празд-

ников». В местах подобных скоплений удовольствие от рыбалки получить сложно. Больше всего досаждают то, что многие «рыбаки» откровенно багрят рыбу, калеча ее. Подобная «рыбалка» не имеет с блеснением ничего общего!

Собственно, рыболовный прессинг на подмосковных водохранилищах ничуть не ниже, чем на Иваньковском. Однако там ловля проходит гораздо цивилизованнее. На мой взгляд,

большое отличие: он – штучный. Тем не менее, мой интерес, связанный с ловлей на приманки для блеснения леща «в рот», от этого меньше не становится.

Стаю леща отлично видно на мониторах эхолотов. Блесны и балансиры чаще всего они берут (или подбирают) после плавного сброса, но поклевки в таких ситуациях если и фиксируются то, как правило, на грани восприятия. Рыба обычно едва загла-



ничные дни на популярных местах собирается очень много рыболовов (фото 9). Ну, а когда начинаются вышеупомянутый массовый сброс воды и связанный с ним ход рыбы, то тут, то там образуются настоящие толпы страждущих и постоянно мечущихся «ры-

бывшая приманку, поэтому при подсечке крючки обычно цепляют ее за край верхней или нижней губы. Однако не раз бывало, что лещ жестко атаковал и всасывал балансиры длиной 7-8 см и весом порядка 20-25 г чуть ли не до глоточных зу-

тывает приманку, поэтому при подсечке крючки обычно цепляют ее за край верхней или нижней губы.

Однако не раз бывало, что лещ жестко атаковал и всасывал балансиры длиной 7-8 см и весом порядка 20-25 г чуть ли не до глоточных зу-

бов. В этих случаях поклевки были вполне выражены. Их можно было заметить не только по сторожке, но и по удару в руку.

Стайные лещ и родственные ему виды нередко идут очень плотно. Соответственно, при игре блеснами и балансирами категорически не следует делать резких взмахов. Если приманка будет играть плавно, рыба ее почти не пугается. Кроме того, практически исключено подбагривание.

Выдержав паузу и дождавшись полной остановки приманки, плавно поднимаем ее и снова аккуратно сбрасываем. Повторяем этот цикл игры раз за разом. Однако время от времени сбрасываем приманку до самого дна, чтобы поднялось облачко мути.

Эффективен и сброс, когда приманка



касается крючками дна протасить ее по грунту лишь в конце всего цикла движения. Иногда стоит специально спланировать и отклонилась в сторону.

При отсутствии поклевки периодически «пробиваем» всю высоту эшелона проходящей стаи.

Бывает, что косяк леща обнаруживается при проверке акватории эхолотом. В этом случае играть блесной или балансиром мы начинаем, опустив приманку до верхней границы стаи. При такой тактике в прилове нередко оказываются и особи других видов рыб, идущих вместе с лещом и густерой.

Принято считать, что в отличие от густеры блесны и балансиры одиночный лещ не берет, но практика многократно доказывала обратное.

Любопытно, что при игре приманкой посреди проходящей стаи «сопливых» быстрые вторые поклевки происходят крайне редко. А вот одиночные особи ле-

ща, реально заинтересовавшиеся приманкой, готовы пробовать и смело тыкаться в блесну или балансир по несколько раз подряд (фото 10)!

Тем не менее, обычное поведение одиночек все же отличается осторожностью и аккуратностью действий. Например, на мониторе эхолота мы можем видеть, как подрагивает зона «дна», затем рыба, отображаемая в виде линии, несколько раз плавно поднимается и опускается, но атака так и не следует. Выдержишь паузу, качнешь-сбросишь приманку, линия рыбы опять завораживающе плавно поднимается, и... происходит деликатная поклевка за тройник.

В других случаях лещ, не меняя горизонта, находится в 0,5-1 м от дна и подолгу не реагирует на приманку вообще, затем

может неожиданно пойти за ней и просто «подвиснуть»...

Хорошо знакомые и обкатанные мной приманки для блеснения леща – это блесны и балансиры. Правда, на Ивановском водохранилище мне не раз приходилось видеть, как со льда лещ попадался на «бокоплав», микроджиг-приманки с силиконом, «догонялки» (свободно двигающиеся по леске крючки с опушкой из шерсти, ниток, люрекса и т. п.).

Еще раз повторюсь, если ловля ведется на блесны и балансиры размером до 5 см, то отсутствие украшений на их тройничках не критично, а вот при использовании крупных приманок они очень желательны. Вполне достаточно ниток-шерстинок или цветных кембриков.

Окончание следует.



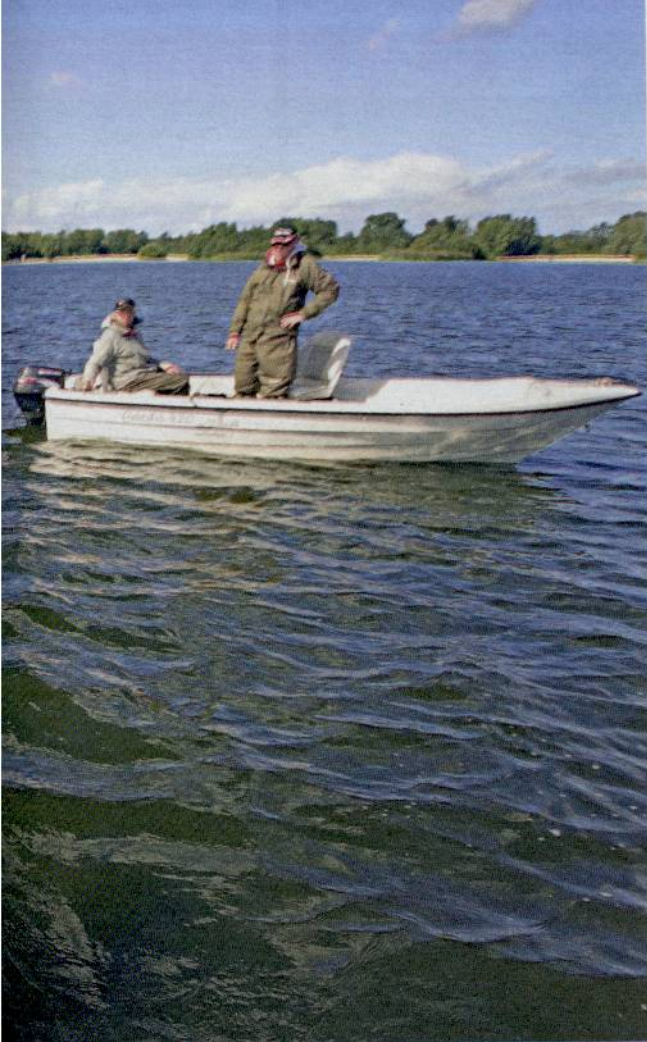
35 СОВЕТОВ ПО ЛОВЛЕ ЩУКИ

Б. РОЗЕМАЙЕР
Голландия

Совет №17

На мой взгляд, лучшая приманка для поперх-
Окончание. Начало см. в №11/2015.

ностной ловли – это много лет я перепробовал множество приманок этого типа. На самом деле, «спук». Поверьте мне, за это ни что иное, как



движения кончиком удилица в направлении от приманки. Они не должны быть такими резкими, как при ловле на попперы. Правильность проводки можно определить на глаз. «Призрак» должен рыскать из стороны в сторону, двигаясь зигзагом по направлению к вам. Мне это чем-то напоминает движение змеи по поверхности воды.

На эти приманки можно ловить с любыми катушками. Дам один совет тем, кто использует безынерционные модели. Вам лучше работать не удилицем, а катушкой. После заброса жестко зафиксируйте удилице в одном положении, направив его кончик вниз к поверхности воды под углом 90° к приманке.

Дальше по счету «раз – два» сделайте полный оборот рукоятки катушки следующим



Хвостатый «призрак».

дджеркбейт, относящийся к классу глайдеров, работающий на поверхности воды.

Правильная проводка «призраков» подразумевает небольшие по амплитуде равномерные

образом: пол-оборота на «раз», пауза в четверть секунды, и вторые пол-оборота на

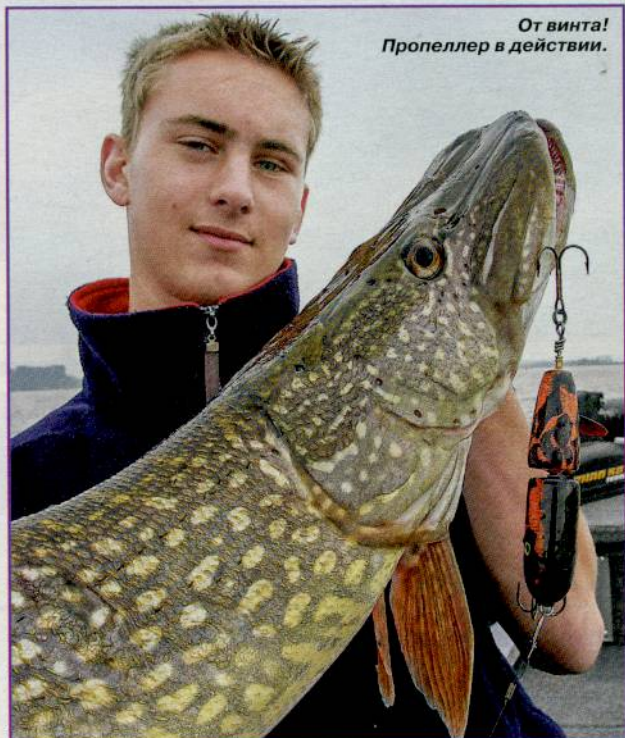


Этот «призрак» не оставил даже призрачного шанса матерой хищнице.

«два». Вы увидите, как приманка начнет скользить по поверхности то влево, то вправо, провоцируя щуку на атаку.

Совет №18

Пропеллер – еще один тип поверхностных приманок, способный доставить вам несколько незабываемых моментов на рыбалке. С ним не сложно управиться. Особенно прекрасно пропеллер работает в ветреные дни. Как вы поняли из названия, конструкция этой приманки подразумевает наличие маленького пропеллера. Чаще всего он расположен в хвосте-



От винта!
Пропеллер в действии.

Rapala®

FLAT JIG®



НОВИНКА
2016



HFGFR



HFANC



GPO



GPB



FCLN



FSSD



FB



FS



FPRT

**UV
BRIGHT**

UV Bright
Приманка отражает
больше света, что делает
ее более заметной.

Разработан для использования при быстром течении и в глубокой воде. Благодаря плоскому телу и большому весу, позволяет легко контролировать движение, даже на большой глубине. Идеален, как для рыбалки со льда, так и для открытой воды.



www.youtube.com/user/RapalaRussia



www.facebook.com/rapalaru

NORmark®

ЭКСКЛЮЗИВНЫЙ ОПТОВЫЙ ДИСТРИБЬЮТОР



www.normark.ru



www.normark.by



www.normark.kz

реклама

вой части приманки. Изредка встречаются модели с пропеллером в изголовье, а еще реже с двух сторон.

Проводка этой приманки невероятно проста. Все что вам нужно сделать – это забросить и равномерно выбирать леску. Благодаря такому простому действию, лопасти пропеллера этой приманки начинают вращаться, создавая небольшие волны и оставляя за собой кильватерную струю, полную маленьких пузырьков воздуха. Такая комбинация просто выводит щуку из себя.

При всей легкости использования у пропеллера есть один существенный недостаток. Во время проводки вращающиеся лопасти приманки часто задевают водоросли и тину, что может привести к их заклиниванию. По этой причине я предпочитаю использовать этот тип приманок в ветреную погоду, когда водоросли уходят с поверхности на глубину. Как и при ловле на другие поверхностные приманки, при поклевке дайте рыбе время завершить атаку, прежде чем подсекать.

Совет №19

Все то, что вы можете наблюдать при ловле на поверхностные приманки, очень похоже на то, что происходит под водой. Когда я говорю о джеркбейтах, я всегда подразумеваю тонущие модели. И это очень просто объяснить. Все просто – плавающую приманку невозможно заставить пойти на большую глубину. С тонущими моделями в этом плане проблем не возникает. Некоторые джеркбейты работают на очень больших глубинах.

Прелесть тонущих приманок заключается в том, что ими можно ловить и на мелководье, а если нужно, то даже на поверхности. Обычно мы «работаем» джеркбейтами, направив удище вниз и совершая резкие, как бы кивающие движения его кончиком сверху вниз, но никто не мешает нам направить удище вверх и делать те же движения снизу вверх. Это заставит ваш тонущий джеркбейт подняться почти к самой поверхности. Иногда это бывает очень нужно. Например, когда требуется провести приманку над подводным



препятствием – корягой, травой и пр.

Совет №20

Вращающиеся блесны, а также спиннербейты прекрасно работают и пользуются большой популярностью у профессиональных охотников за щукой. И они действительно заслуживают этого внимания.

Ловя на вращающиеся блесны, я предпочитаю использовать длинное удище, чтобы иметь возможность без



Крупные вращающиеся блесны – лучший инструмент для поиска крупной щуки.



Svartzonker – один из лучших спиннербейтов на рынке.

труда маневрировать приманкой, когда это понадобится. Например, если мне нужно быстро поднять «вертушку», чтобы обогнуть куст водной травы.

Представьте сильно заросший водоем. На нем будут небольшие «оконца» чистой воды. Щука, скорее всего, будет находиться рядом с ними. Вы забрасываете приманку в дальнюю часть такого «оконца» и начинаете проводку. Но вскоре блесна, пройдя участок чистой воды, подходит к очередному препятствию из травы. Поднимите удильце, и она выскочит из воды. А если все правильно рассчитать, то можно сделать так, чтобы приманка приземлилась в следующем «оконце».

Однако такая операция потребует серьезного усилия. Большой лепесток блесны создает серьезное сопротивление в воде. Поэтому ваше удильце должно быть рассчитано на такую нагрузку.

Совет №21

Вращающиеся блесны бывают оснащены одинарным крючком или тройником. Оди-

нарные крючки чаще всего применяются на спиннербейтах, при этом обычно они установлены так, чтобы острие крючка всегда

заг», который позволит ей выплюнуть приманку.

Совет №22

Только не думайте, что тройники совсем ни

шо заточены, а удилище соответствует размеру приманки. Если при увеличении скорости проводки вдвое, спиннинг сгибается под весом при-



Спиннербейт дает каждому рыбакову возможность проявить фантазию. Добавление силиконового хвоста пришлось щуке по вкусу.

смотрело вверх во время проводки. Это помогает избежать большинства зацепов при ловле на водоемах с густой подводной растительностью.

Большая часть рыбаков считает, что для хорошей подсечки нужен тройник, но на самом деле хорошо заточенный одинарный крючок выполнит эту работу гораздо лучше. Помните, что для пробития трех точек во время подсечки вам потребуется в три раза большее усилие. Одинарный крючок с легкостью пронзит челюсть щуки. Кроме того, тройник в силу своей объемной конструкции может дать щуке «ры-

на что не годятся. Однако в заросших водоемах их лучше не использовать. Крупная вращающаяся блесна, оснащенная тройником, идеально подходит для ловли на открытых участках воды и для проводки вдоль края травы.

Зачастую тройники маскируют юбкой. Это может быть пучок шерсти, перьев или искусственного блестящего материала. Такое украшение не только делает приманку визуально крупнее, но и закрывает крючки, что может помешать щуке надежно засечься.

Убедитесь, что все крючки тройника хоро-

манки, значит он не подходит для этой блесны. Используйте приманку меньшего размера. Разница всего в один сантиметр длины лепестка может существенно повлиять на ситуацию.

Совет №23

Ловля вращающимися блеснами и спиннербейтами среди травы может стать по-настоящему тяжелым делом. Приманка зацепилась за стебель, и вы начинаете освобождать ее. Ура! Получилось. Наконец-то отцепили. Но пройдя всего пару метров – новый зацеп. Не может быть! Это не рыбалка, а кошмар наяву!

Лучшим решением в таких ситуациях будет направить кончик удили-

рите, что она делает со шнуром под водой. Если вы увидите, что в про-

Совет №25

Правильно поданная рыба мягкая пластиковая



Ловля на заросших водоемах не проста, но эффективна.

ща в сторону блесны. Теперь основная работа по проводке и освобождению от зацепов ляжет на «плечи» катушки, а не удилица. Благодаря такой «подмене игроков» блесна будет идти более равномерно, без ускорений, а значит меньше цепляться за траву. Вам потребуется совсем немного практики, буквально два-три десятка забросов, и вскоре вы почувствуете себя настоящим гуру ловли на заросших водоемах.

Совет №24

Вращающаяся блесна часто закручивает леску. Проведите приманку рядом с лодкой и посмотрите,

как она делает со шнуром под водой. Если вы увидите, что в процессе вращения блесна закручивает леску, срочно примите меры.

Хороший вертлюжок, установленный перед блесной, действительно может помочь, но иногда этого недостаточно. Установите небольшое грузило на основную леску, это выведет вертлюжок из равновесия, он перестанет синхронно вращаться с вашей приманкой. Этого будет достаточно для предотвращения закручивания лески. Если вовремя не принять меры, вам очень скоро придется приобретать новый шнур. Кстати, спиннербейт лишен этого недостатка.

геометрии «шэд» действует на щуку, словно красная тряпка на быка. Но что значит «правильно поданная»? Что нужно делать?

Я использую две техники ловли. Суть первой заключается в том, что я делаю проводку настолько медленно, насколько могу. Для этого я использую достаточно длинное удилице, обычно от 240 до 270 см, оснащенное безынерционной катушкой. Когда речь идет о «шэдах», большинство рыболовов не утруждают себя медленной проводкой и начинают проводку, не дожидаясь контакта приманки с дном. А это значит, что уже через

несколько оборотов катушки приманка идет значительно выше дна и, соответственно, вне поля зрения щуки, находящейся там.

виснет. Далее повторяйте этот цикл снова и снова: натягиваем леску – твич – медленная подмотка. Вам стоит только попробовать работать с «шэдами» та-

обходимой глубине проводки. Например: если я ловлю на глубине не более 3 м, я использую головку весом 15 г. Если же мне нужно опустить



Правильная подача «шэда» – ключ к успеху.

Научитесь правильно-му таймингу. Сделайте заброс и дождитесь момента, когда приманка коснется дна и леска провиснет. Теперь, когда виброхвост на дне, начинаем проводку. Сделайте несколько оборотов катушкой. Когда леска натянется, сделайте одно короткое твичинговое движение кончиком удилища снизу вверх. Затем начните очень медленно выбирать леску катушкой. Продолжайте это до тех пор, пока приманка снова коснется дна, а леска про-

виснет. Далее повторяйте этот цикл снова и снова: натягиваем леску – твич – медленная подмотка. Вам стоит только попробовать работать с «шэдами» та-

ким способом, и вы поймете, насколько продуктивна эта техника. Но это не единственная техника «правильной подачи» таких приманок.

Совет №26

Никогда не задумывались над тем, чтобы использовать мягкие «шэды», как джеркбейты? Поверьте, это работает просто великолепно.

Все что вам понадобится – это ваш «шэд» и джиг-головка, вес которой соответствует не-

приманку, скажем, до 5 м, мне понадобится 20-граммовая огрузка.

Я надеваю приманку на джиг-головку и устанавливаю дополнительный тройник на поводке. Для сохранения баланса его я закрепляю на брюшке. После заброса я начинаю работать «шэдом», как обычным джеркбейтом, совершая размашистые движения сверху вниз, параллельно выбирая леску. Плюсом такой техники является то, что вы достигнете глубины, недоступной большин-

ству джеркбейтов, при этом будете делать характерные джерковые движения, которые действуют на щуку просто завораживающе.

теплой – 25 см и больше.

Совет №28

Иногда тихий голос в моей голове гово-

ренных усилий. Начнем по порядку – с управления лодкой. Лучше всего разделить задачи между двумя рыбаками. Ваш напарник, как бы этого



Иногда наличие дополнительного тройника оставляет последний шанс для победы.

Совет №27

Какого размера «шэды» я использую? На мой взгляд, предпочтительны не очень большие, но это во многом зависит от времени года.

В теплой воде метаболизм у щуки проходит быстрее, и хищнику экономичнее тратить энергию на один большой «обед», чем на несколько маленьких «перекусов». Отсюда и вывод: в холодной воде максимальная длина «шэда» около 16 см, а в

рит: «Это будет долгая рыбалка. Но она будет не в радость, если я вымотаюсь...»

Если вы устали, и сил ловить взаброс уже не осталось, есть неплохая альтернатива – троллинг. Я знаю, что этот вид ловли далеко не каждому по душе, но при хорошем навыке он может быть очень результативным и увлекательным.

С другой стороны нужно понимать, что троллинг, как и любой другой вид рыбалки, требует от вас опреде-

ему этого не хотелось, не будет просто сидеть с удищем на носу. Ваша задача будет направлять лодку, а его – следить за показаниями эхолота и информировать вас об изменении глубины. Таким образом, добившись результата, вы оба будете чувствовать свой вклад в успех.

Совет №29

Для достижения оптимального результата лучше всего ловить на четыре удища, по два на рыбака (если это

разрешено местными правилами рыболовства). Конечно, можно использовать целую кучу удилищ, забросив десятки приманок и распределив их по горизонтам при помощи даун-

жете обловить во время прохода под мотором.

Совет №30

Я не рекомендую оснащать дополнительное удилище глубоководными или быстро-

это значит, что во время движения наши приманки охватывают достаточно большую площадь. Иногда бывает достаточно сложно контролировать их положение и избегать пересече-



Троллинг – лучший способ обследовать акваторию в поисках щуки

ригеров и боковых планеров. Но тогда вы, скорее всего, потеряете самое главное удовольствие, которое можно получить на рыбалке, – процесс борьбы с рыбой.

Используйте короткое удилище, оснащенное мультипликаторной катушкой как основное. Оно будет постоянно находиться у вас в руках. Второе – дополнительное удилище, должно быть длиной не менее 270 см. Длина этого удилища, закрепленного в специальном держателе, определит ширину площади, которую вы смо-

нущими приманками. Лучше использовать плавающую. Она никогда не создаст вам проблем, в частности, не сможет перехлестнуться с приманкой на основном удилище. Если щука клюнет на приманку основного удилища, вы можете смело заглушить мотор и наслаждаться вываживанием. Плавающая приманка дополнительного удилища просто всплывет на поверхность.

Совет №31

Итак, мы ловим троллингом с использованием четырех удилищ, а

Очень важно поддерживать приманки на небольшом расстоянии от лодки.

Мне часто приходилось быть свидетелем того, как человек, сидящий на носу лодки, недостаточно четко контролировал ситуацию, забывая о своей обязанности следить за изменением глубины на эхолоте. Как следствие, лодка подошла достаточно близко к мелководью, заставляя человека, отвечающего за мотор, совершать поворот под достаточно острым углом. В результате, приманки перехле-

стывались и оказывались под лодкой, а иногда даже шнуры наматывались на винт.

Еще раз повторюсь, старайтесь держать приманки максимально близко к лодке. Если вы слушаете моего совета, то повороты лодки даже под самым острым углом не создадут никаких проблем для вас и вашего напарника.

Совет №32

Как я уже говорил, основное удилице, которые вы держите в руках, должно быть коротким. Это может быть

джерковое удилице с мультипликаторной катушкой или короткий спиннинг, оснащенный безынерционной катушкой.

Для основного удилица выбирайте приманки, которые можно будет использовать на незначительном удалении от лодки. Когда я говорю «незначительное удаление», я подразумеваю дистанцию в 10, максимум 15 м. Большой «шэд» на крупной джиг-головке или глубоководная ныряющая приманка идеально подойдут для этой задачи.

Использовать одинаковые приманки вам и вашему напарнику наверно будет очень мило, но непрактично. Лучше всего использовать разные приманки на всех четырех удилицах.

Теперь вы готовы даже к самым радикальным изменениям глубины. Вы можете позволить себе делать повороты даже под самым острым углом. Единственное, от чего я бы хотел вас предостеречь, – никогда не меняйте положение удилиц во время поворота. Если все перечисленные выше рекомендации будут выпол-



не оставляй без присмотра
блесна EcoPro

Блесна Судачья

Хорошо знакомая российским рыболовам блесна «Судачья» от ECO PRO в новом зимнем сезоне 2015-2016 г. представлена в обновленном виде - цветовой линейка приманки пополнилась двухцветными вариантами гальванического покрытия - S/G (серебро/золото), B/C (серебро/медь) и C/G (медь/золото) - хорошо зарекомендовавшими себя на водоемах России. Блесна также оснащена 3D глазом, который является дополнительным аттрактантом для хищника и придает приманке максимальное сходство с натуральной рыбкой.

ECOGROUP
www.eco-group.ru

Оптовая торговля рыболовными товарами
САНКТ-ПЕТЕРБУРГ +7 (812) 773-45-00; МОСКВА +7 (916) 635-28-18;
ВОЛГОГРАД +7 (905) 338-96-75; ИРКУТСК +7 (914) 876-83-61;
КАЗАНЬ +7 (927) 045-95-89; КРАСНОЯРСК +7 (913) 595-00-26;
НИЖНИЙ НОВГОРОД +7 (910) 395-00-08; НОВОСИБИРСК +7 (983) 318-37-12;
РОСТОВ-НА-ДОНУ +7 (918) 522-26-17; САМАРА +7 (846) 276-40-99;
УФА +7 (987) 015-54-15.

Розничная торговля товарами
для рыбалки и активного отдыха

efish.ru
www.efish.ru

реклама

нены точно, приманки без проблем выйдут на новый курс самостоятельно.

Совет №33

Рано или поздно рыба клюнет. Что же делать? Если поклевка произошла у вас, задача вашего партнера – максимально

Совет №34

После каждой поклевки и увлекательной борьбы с рыбой, вам понадобится снова расставить удильца. Я часто видел, как рыболовы ошибались, выполняя этот элемент. Как следствие, они получа-

до под углом 45° по ходу движения лодки. Это правило касается и основных, и дополнительных удильцев. Ваша лодка находится в постоянном движении, поэтому приманки займут правильное положение самостоятельно.



Российскому читателю следует иметь в виду, что на многих водоемах разрешается использовать одновременно только два удильца на одной лодке.

быстро извлечь приманки из воды. При этом начинать надо с основных удильцев.

Пока ваш напарник занимается удильцами, не теряйте бдительность. Контролируйте направление движения рыбы, чтобы избежать неприятных сюрпризов.

Когда все приманки будут подняты, ваш напарник должен взять управление лодкой на себя. До тех пор, пока вы не поднимите рыбу на борт, его основной задачей будет удерживать лодку на месте поклевки.

ли перепутанные снасти и теряли много времени.

Вот правильная последовательность действий. Сначала вы забрасываете приманки основных удильцев и временно фиксируете их в держателях. Затем наступает время дополнительных удильцев. После того, как приманки дополнительных удильцев окажутся в воде, вы меняете основное и дополнительное удильца местами.

Важный момент – забрасывать приманки на-

Совет №35

Осталось еще так много, что можно было бы сказать про ловлю щуки. А ведь это не единственный хищник, относящийся к объектам спортивного рыболовства. Есть еще судак, окунь, жерех, голавль, различные виды форели и лосося и т.д. Если редакторы разрешат мне, то в ближайшее время я напишу 35 советов по ловле судака.

Так вот, мой последний совет на сегодня будет таким – читайте этот прекрасный журнал! И ни чешуи, ни хвоста!

AlaskaN

Russian Mission

Куртка:

- удобный высокий штормовой воротник на флисовой подкладке;
- теплый съемный напюшон на молнии с козырьком;
- большое количество удобно расположенных и вместительных карманов;
- центральная планка, защищающая от проникновения ветра и холода;
- ширина рукава регулируется патями на липучке;
- в рукавах внутренние эластичные манжеты.



Полукомбинезон:

- удлинение по груди и спине;
- подкладка спинки из флиса;
- усиленная задняя часть;
- эластичная задняя часть пояса;
- центральная двухзачемная молния, закрытая ветрозащитной планкой;
- боковые молнии для регулировки ширины штанины;
- эластичные бретели для быстрой подгонки по фигуре.

ХОЛОД НЕ преграда!

ЭКИПИРУЙСЯ ПРАВИЛЬНО!

Зимний костюм
Russian Mission



Зимняя шапка «Simon»



Флисовый полукомбинезон «RiverRanger»



Термобелье «MASTER»



Неопреновые перчатки Alaskan



AERO-TEX®

ECOGROUP
www.eco-group.ru

Оптовая торговля рыболовными товарами
САНКТ-ПЕТЕРБУРГ +7 (812) 773-45-00; МОСКВА +7 (916) 635-28-18;
ВОЛГОГРАД +7 (905) 338-96-75; ИРКУТСК +7 (914) 876-83-61;
КАЗАНЬ +7 (927) 045-95-89; КРАСНОЯРСК +7 (913) 595-00-26;
НИЖНИЙ НОВГОРОД +7 (910) 395-00-08; НОВОСИБИРСК +7 (983) 318-37-12;
РОСТОВ-НА-ДОНУ +7 (918) 522-26-17; САМАРА +7 (846) 276-40-99;
УФА +7 (987) 015-54-15.

Розничная торговля товарами для рыбалки и активного отдыха

efish.ru
www.efish.ru

реклама

РОТАН КАК ТРОФЕЙ. НА ПУТИ К ПИКУ

В. КИРИЛЛОВ
г. Тобольск,
Тюменская обл.



Когда-то давно, много лет назад, попала мне в руки небольшая книжка, называлась она, что-то вроде «Рыбы и рыбалка». И в ней среди прочего рассказывалось про акклиматизацию в уральских озерах европейской ряпушки. Ока-

залось, что переселенцы в новых для себя водоемах первое время достигали большой численности и невиданных размеров. И ряпушка, которая в родном Ладожском озере редко достигает 300 г, оказавшись в уральских озерах, нередко дорастала до ки-

лограмма. Ряпушка на 1 кг...

Там же упоминалась некая акклиматизационная кривая. Численность некоторых рыб вскоре после вселения в новое для них озеро быстро (счет, конечно, идет на годы и десятилетия) достигает пика и затем



Примерная схема изменения численности и размера акклиматизированных видов рыб в течение нескольких лет.



столь же быстро снижается, стабилизируясь на некотором довольно низком уровне. Позднее, поговорив с ихтиологами, я ее нарисовал для наглядности.

Ряпушки у нас в озерах я не встречал, зато сейчас идет победное шествие ротана. И кое-

какие теоретические рассуждения об акклиматизации могут пригодиться обычному рыболову-практику.

Упомянутая мной книга – не единственный рыболовный труд, прочитанный мной в дет-

Вся эта информация вспомнилась, когда странная рыбешка появилась в наших краях.

История нашествия

Поскольку все было не так давно, в годы, ко-

мерно в 2002 году, ротан массово появился и у нас.

Первым делом он заселил небольшие озера в пойме Тобола, а также по левому берегу Иртыша. А вот выше устья Тобола, в пойме Иртыша, его поначалу в большом ко-



стве. И в те времена, когда ротаны у нас еще не водились, довелось мне наткнуться на рассказ (название и автора уже не припомню) о ловле ротана, где вразрез с общепринятой тогда линей автор не ругал эту рыбешку, а радовался ее появлению в соседнем пруду, потому как в отличие от карасиков, водившихся там ранее, ротан оказался интересным для рыболова объектом. Клевал хорошо и был непривередлив.

гда я уже брал в руки удочку и имел некоторые сведения о местных водоемах и рыбах, можно попытаться накидать примерную картину появления ротана в окрестностях Тобольска.

Шел он к нам, видимо, по Тоболу и его притокам с Урала. Там он расплодился на несколько лет раньше – в 90-х годах прошлого века, а может даже и в 80-х годах. Потом я услышал о нем от тюменских рыболовов. Через несколько лет, при-

личестве не было.

По моим наблюдениям, расселение шло при разливах реки в мае – июле. И особого успеха переселенец достиг в тех озерах, которые заливаются не ежегодно, а лишь в годы с большой водой. В годы с низким и средним разливом они начинали зарастать травами, в них исчезали щука и окунь, а ротан плодился очень быстро. Вскоре он появлялся и в глухих озерах, лежащих неподалеку. Как он рас-



селится по воздуху, останется загадкой.

Первая большая волна расселения прошла в 2002-2007 годах. В крайние года этого периода наблюдались большие разливы, а между ними – умеренные.

После 2007 года началась череда маловодных лет, озера зарастали, сильно снизилась численность щуки. Ротан расплодился в уже заселенных водоемах и подрос до внушительных размеров.

Расплодившегося и подросшего ротана заметили рыболовы. Первым «выстрелил» Медянковский пруд – небольшой водоем в деревне Русские Медянки, примерно в 30 км от Тольятки. По рассказам местных жителей, открыли его местные пацаны. Когда вместо мелочи они начали приносить рыбешек по 100-200 г, на это обратили внимание взрослые. Весть о новой рыбе быстро разнеслась по округе. Это

случилось примерно в 2010-2011 годах.

Деревня славится утками и гусями, которых местные жители разводят на продажу. И с весны до осени на пруду обитает огромное количество водоплавающих. И видимо, это как-то сказывается на рыбности водоемчика.

Раньше там водились караси, и мало кто обращал на пруд внимание. Но с появлением ротана он стал излюбленным местом рыбалки. Особенно по перволедью. На небольшом пруду собирались десятки рыболовов. И все ловили. Именно там отрабатывались навыки ловли ротана, изучался ритм и особенности клева.

Последнее время слава Медянковского пруда несколько померкла. Ротан заметно измельчал. Но и сейчас где-нибудь в соцсетях, можно наткнуться на запись типа: съездили туда-то, рыбачили полдня, поймали одну щуку (пять окуньков или десять чебаков), потом заехали на пару часов в Медянки ротана половить. И фотка с горой ротанчиков у лунки.

В 2013 году после долгого маловодья при-



шел разлив, который можно назвать средним. Вода залила массу густонаселенных ротаном озер в пойме. И он массово разошелся по округе. А после спада воды в огромных количествах стал встречаться в водоемах в пойме Иртыша, где его раньше не обнаруживалось вовсе (выше устья Тобола). А также и в самой реке, откуда он, однако, уже к осени исчез.

В тот же сезон ротан был признан многими речными рыбаками как хороший живец. Да-

же после ледостава в Иртыше на ротана хорошо ловили налима.

Личное знакомство

Познакомился я с новой рыбой в Челябинске, где в конце 90-х годов пребывал в длительной командировке. В выходной день, прогуливаясь по набережной реки Миасс в районе цирка, обнаружил рыбаков, которые таскали невиданную мной ранее рыбешку. Это был ротан.

Через несколько лет поймал ротана уже сам. В Тобольске, на озере за

рекой ловил карасей. С утра было тихо и некрупные карасики поклевывали. Когда поднялось солнце и подул ветерок, клев караса как обрезало. Собрался домой, но вдруг поплавок показал уверенную поклевку, и вот я держу в руках рыбу-чудище размером с мизинец.

Целенаправленно ловить ротана я, как и большинство тобольских рыбаков, начал в Медянках, но всего несколько лет назад.

Ноябрьским днем, тихим и теплым, после

нескольких дней с довольно крепкими морозами, позвонил товарищ по рыбацким выездам на предмет – а нельзя ли где лески помочить? Решили поехать в Медянки. Тамошний пруд должен был замерзнуть, а годом ранее там ловили ротана. Поехали. Взяли обычные зимние удочки с мормышками и червей. Оба поехали ловить ротанов впервые.

Обнаружили несколько старых лунок и, опустив мормышку, буквально через пару минут я вытащил первого ротанчика. Начались поклевки и у меня, и у товарища, и у пенсионера, сидящего поблизости. Он, увидев, как мы ловим, выделил нам несколько кусочков сала. Ловля пошла бодрее, отпала необходимость частой замены наживки.

В тот же вечер я сварили из ротана уха. Мне эта рыба понравилась и в рыбацком, и в гастрономическом плане.

С тех пор ледовый сезон начинаю с ротана. У него самый лучший клев именно по первому льду, который на небольших озерах устанавливается раньше, чем на больших, и бывает намного крепче

и надежнее. А река у нас часто встает на месяц позже озер, когда ротанный клев слабеет до потери смысла.

Мне интереснее ловить крупного ротана. И вот тут можно вспомнить акклиматизационную кривую. В период бурного расселения и численность, и размер переселенцев могут достигать невиданных максимумов. Ротан длиной более 20 см и весом от 250 г редкостью не является. Таких у нас называют «быками».

Знакомый промысловик, занимавшийся ловлей карасей в одном из дальних озер, поймал «быка» длиной 27 см и весом 470 г. А один из тюменских рыболовов ежеосенне ловит ротанов по полкило, что подтверждает фотографиями. Но там эти обжоры появились раньше, чем в Тобольске, и, надо полагать, в росте пока обгоняют тобольских.

Особенности ловли

Тот первый выезд за ротанами в Медянки показал, что наши снасти, настроенные на ловлю чебаков и окуней, для ротана, конечно, годятся. Но вариант далеко не

лучший. Да и черви как насадка сильно уступают обычному свиному несолоному салу.

Изучив вопрос и потренировавшись, я доработал удочки. Их два варианта. Первый – это обычная «балалайка», но с леской Ø0,2-0,22 мм, крупной светлой (серебристой) или серой (свинцовой) мормышкой. Под них подбирается соответствующей жесткости кивок.

На крючок насаживается кусочек сала примерно 10 x 5 x 5 мм или кусок сырой куриной кожи. Игра простая – держим мормышку чуть выше дна. Тюкать в дно не стоит – сало замарается мелким черным илом. Короткими толчками или плавной потяжкой поднимаем насадку на 5-10 см выше, затем опускаем. Ждем от полминуты до трех, и все по новой. Впрочем, иногда «на стоячку» берет даже лучше.

Второй вариант – удочка для блеснения с леской толщиной до 0,25 мм. На конце – вертикальная блесна, причем крупная – длиной 3-5 см, а то и 7 см. Выше (в 10-20 см), на коротком поводке или прямо на ос-

новой леске, легкая светящаяся мормышка или простой крючок № 6-7 (по отечественной классификации). На мормышку клюет лучше, но крючки на этих приманках обычно мелкие и слабые. Крупный крючок из толстой проволоки удобнее.

Насадка та же; ее надо цеплять и на блесну, и на мормышку. Используя эту оснастку, можно смело стучать концевой приманкой по дну – большинство поклевки все равно будет на верхний крючок. Но и на блесну иногда клюют ротаны, причем часто они оказываются самыми крупными за рыбалку.

Сало на концевой приманке желательно мять почаше.

Доработке снасти я посвятил немало времени. Первая проблема – зацепы верхнего крючка за край лунки. Из-за рывков, которые передаются на узел, основная леска быстро теряет прочность. Чтобы не обрывать всю оснастку, использую поводок из чуть более тонкой мононити.

Поэкспериментировал с разными блеснами. Наиболее удачными оказались широкие. Как-то у реки нашел на коряге старую, почти сгнившую блесну с хорошо сохранившимся лепестком.

Сделал из него зимнюю приманку. Одинарный крючок №6 разместил на поводке длиной 3-4 см из лески Ø0,20-0,22 мм. Самые крупные ротаны клевали именно на такую странную блесну.

На рыбалку беру три удочки. Одну – с мормышкой, одну – с широкой блесной. Третья – запасная, а то при бодром клеве ремонтировать некогда.

Теперь о местах ловли. На предмет поиска скоплений «быков» начал исследовать различные мелкие озера, разбросанные по пойме Иртыша и Тобола. Их много, особенно на левом берегу напротив Тоболь-



ска. Ездим туда на пароме.

Но, когда осень выдается снежной, до большинства озер бывает трудно добраться. Впрочем, и неподалеку от города и дорог есть немало интересных водоемов. Конечно, новое место для рыбалки желательно обследовать по открытой воде. Посмотреть, где границы зарослей, бережок покруче, без кочек и т. д. Среди кочек лед обычно встает не такой прочный.

На рыбалку выдвигаюсь по первому, но надежному льду – не понимаю экстремалов. С со-

бой только рюкзак со снастями и легкая пешня (позже на разведанное место хожу, конечно, с ледобуром). Переpravляюсь на пароме через Иртыш и начинаю обход озер. Уже через полчаса становится понятно, есть ли смысл сидеть на выбранном водоеме или лучше идти дальше. В общем, перспективными из полутора десятков озер оказались два. Одно кишит крупными ротанами, но попасть туда по перволедью крайне проблематично.

Второе чуть слабее в плане трофеев, но близко от дороги, и берег хороший, выход на лед без проблем.

Километрах в 70 севернее города, со слов рыбацких, есть озера, где водятся громадные ротаны, их ловят на баллансиры. Однако подтверждений этой информации пока нет. Точнее ротан там есть, но пока мне попадался вполне обычного веса, поэтому нет смысла ехать в такую даль.

Сейчас ротан осваивает озера в пойме Иртыша выше устья Тобола. А в уже захваченных продолжает расти и плодиться год от года. Уверен, пик численности ротана и его размеров в местных водоемах впереди, и этим стоит воспользоваться.



ОЧЕРЕДНОЙ ТРИУМФ РОССИЙСКИХ СПИННИНГИСТОВ

И. ЧИНЯКОВ,
Федерация рыболовного спорта России,
вице-президент ФИПС



В последние выходные сентября в эстонском г. Вильянди, на одноименном озере, прошел 8-й чемпионат мира по ловле

хищной рыбы спиннингом с лодок. В нем приняли участие 16 команд, большинство из которых представляли европейский континент. Един-

ственным представителем Африки стала команда ЮАР – традиционный участник чемпионатов.

В состав российской команды вошли Влади-

мир Иноземцев (играющий тренер), Дмитрий Давыдов (оба – Москва),

ть команды и главный тренер – Игорь Чиняков.



Алексей Шанин, Александр Панчехин (оба – Краснодар), Александр Сухов и Валерий Фоминных (оба – Нижний Новгород). Руководи-

Эта дисциплина – парная, в лодке размещаются два спортсмена и судья. В соответствии с правилами баллы начисляются за каждую пой-

манную рыбу, независимо от вида, за сантиметры ее длины, возведенные в квадрат. Судья проводит измерение сразу после поимки, результат заносится в протокол, который подписывается судьей и одним из спортсменов, после чего рыба с соблюдением предосторожностей выпускается обратно в водоем. В каждом туре выступают по 2 экипажа от каждой команды.

За месяц до чемпионата российская команда провела на этом озере тренировочные сборы, в результате которых познакомилась с видовым составом рыб и особенностями их ловли. Основные объекты ловли на оз. Вильянди – окунь, достигающий веса 1 кг и более, щука, а также судак, поимка которого, как выяснили наши спортсмены, носит случайный характер. Наши спортсмены, впрочем, как и большинство местных рыболовов, ловили в основном на силиконовые приманки.

Как обычно, перед чемпионатом развернулась интернет-дискуссия по поводу минимальных размеров окуня, принимаемого к зачету. В мест-

ных правилах ограничений нет. После многочисленных обсуждений, решили установить планку 23 см.

мальная скорость лодок на озере не должна превышать 30 км/ч. В то же время многие катера спортсменов могли вы-

до было рассчитывать больше на удачу, чем на мастерство.

По решению старшего тренера, на старт вы-



Озеро Вильянди сравнительно небольшое: всего 4,5 км в длину и до 400 м в ширину. По своему рельефу водоем напомнил многим участникам прошлогоднее французское оз.Бурже, только в миниатюре. Дно – такая же ровная чаша с максимальной глубиной на середине. Только здесь максимальная глубина на середине озера была не 130 м, а всего 8-9 м. А вот наибольшая концентрация рыбы наблюдалась в прибрежной зоне.

По местным правилам судоходства, макси-

ходить на глиссирование (в этом режиме минимальная волна, что важно для безопасности других участников) только при скорости 35 км в час. Решили разрешить превышать скорость только при разгоне.

Поскольку озеро не крупное, то в нем следовало ожидать сравнительно небольшое количество рыбы. Так, многие предполагали, что за 2 тренировочных дня активная рыба попросту будет выбита, и уже в I туре возможны нулевые результаты. Что же касается II тура, то в нем на-

шли пары нижегородцев, которые были лучшими по итогам тренировок, и краснодарцев – признанных мастеров по ловле прибрежной щуки.

Наши спортсмены рассчитывали на ловлю щуки, в которой они упражнялись во время всех тренировок. Что касается окуня, то на него не рассчитывали, так как он вряд ли мог принести победу. Напротив, эстонская команда, как потом выяснилось, была нацелена именно на ловлю полосатого хищника. Потом они удивлялись,

говорили, что не подозревали, сколько щук можно поймать за время соревнований.

При ловле щуки главная проблема состояла в ее размерах. В зачет принималась рыба длиной от 45 см, однако чаще всего попадались недомерки по 35-40 см. Некоторые экипажи ловили за тур по 15-20 штук, среди которых не было ни одной зачетной! Еще одно сходство с прошлогодним чемпионатом во Франции!

Начало I тура для нашей команды было вполне благоприятным: ко второму часу краснодарский экипаж взял уже 2 щуки зачетного размера. Нижегородцы же пока были в поиске.

Тренеры всех команд, как обычно, находились на берегу возле причала и пытались уловить обрывки информации от своих соперников. Впрочем, некоторые делились ею очень охотно, чтобы хорошая новость от своего экипажа заставляла нервничать команду соперника.

К середине тура у краснодарцев было уже 4 щуки, одна из которых была почти гигантом для местного озера: целых 60

см! У остальных команд подобными достижениями никто не отличался.

Основными соперниками нашей команды мы считали сборные Украины, Литвы, Италии, Латвии, Польши и, возможно, Эстонии. Итальянцы, насколько мы поняли из тренировочных результатов, старались ловить комбинированно: щуку возле берега и окуня на тяжелые джиг-приманки на глубине. Украинцы, как и мы, сделали ставку на щуку. Литовцы и латвийцы, насколько мы знали, были хороши в ловле и окуня, и щуки.

Время шло к окончанию 6-часового тура, а рация нижегородцев не приносила радостных новостей. Судя по обрывочной информации, экипаж Шанина – Панчехина был в лидерах, одна украинская лодка была с «нулем», а остальные вероятные конкуренты были с уловами в обоих экипажах.

К сожалению, к концу тура для нашего второго экипажа ничего не изменилось. Удивительно, но они не поймали даже ни одной незачетной щуки, хотя, напри-

мер, один из белорусских экипажей вытащил штук 20 щурят. У нижегородцев было несколько поклевков, но рыба не засекалась. Объяснение этому феномену никто не нашел ни во время тура, ни после, на традиционном совещании команды. Из наших конкурентов в конце тура повезло безрыбному украинскому экипажу – они взяли-таки свою щуку!

Когда стали считать результаты, поняли, что озеро было не очень гостеприимным по отношению не только к приезжим командам, но и к хозяевам. Обе эстонские лодки привезли только по одному окуню. Девять экипажей из 32-х остались без улова! По одному окуню поймали 7 «двоек» и по одной щучке – три. Две команды – Румынии и ЮАР – не поймали ничего на оба экипажа.

В лидерах оказались те, кто ловил и щуку, и окуня. Лучшее всего это удалось командам Литвы, Италии и Польши. Наша сборная финишировала в I туре лишь на 8-м месте с суммой очков 29. До 3-го места был дефицит в 16 очков. Да-

же первое место пары Шанин – Панчехин, которые к финишу взяли еще двух щук и потрясли всех своим результатом, не могло вытянуть всю команду.

Замена нижегородского экипажа на московский во II туре была естественна и логична. Но все понимали, что, учитывая специфику водоема, ловля во второй день будет самой трудной.

Так оно и произошло. Даже наши лидеры – краснодарцы – сумели «размочить» счет только во второй половине тура, а всего в этот день поймали только 2 щуки. Вышедшие на замену москвичи изловили еще одну зачетную хищницу. По итогам тура наша команда стала четвертой.

Потрясли всех своим результатом и волей к победе украинцы – Дмитрий Корзенков и Андрей Мельник, прошлогодние чемпионы мира и призеры предыдущих лет. Им удалось поймать аж 4 щуки. А вот вторая лодка их команды в этот день так и не открыла счет, поэтому в командном зачете украинцы не могли



рассчитывать на медали.

Самым нервным было ожидание подсчета результатов между парами. Уловы многих экипажей во второй день были весьма хорошими. Наконец, все выдохнули с облегчением: Шанин – Панчехин во II туре стали 8-ми, и их уже никто не мог обойти в парном зачете с общей суммой очков 9, поскольку пара Корзенков – Мельник в первый день была только 9-й.

В итоге наша «двойка» Шанин – Панчехин завоевала почетный титул чемпионов мира и стала обладателем золо-

тых медалей. В командном зачете россияне, к сожалению, так и не смогли подняться выше 8-го места.

Следует отметить, что этот же краснодарский экипаж 2 года назад уже становился обладателем серебряных наград парного первенства. Что же касается Шанина, который постоянно входит в состав российской сборной и по ловле спиннингом с берега, то у него это «золото», включая личные и командные победы в обеих дисциплинах, уже девятое!

Второе место в соревнованиях пар занял

украинский экипаж Корзенкова – Мельника, а третье место досталось «двойке» из Литвы.

В командном зачете победу одержали литовские спиннингисты, 2-е место заняла команда Италии, также стабильно выступившая на ловле щуки и окуня, а третье – Франции, спиннингисты которой во I туре показали неожиданно для всех очень высокий результат. Они стали поистине сенсацией чемпионата: заняв в I туре аж 12-е место, во второй день обе их двойки поймали по 3 щуки,

что принесло сумму мест 5,5.

Надо сказать, что во время II тура все команды обычно плотно следят за лидерами, иной раз даже стараясь «отобрать» у них рыбу в рамках правил. Французскую же команду все воспринимали как аутсайдера и не обращали на них внимания.

Во втором туре реабилитировалась и команда хозяев, показав, что умеет ловить не только окуня, но и щуку, что позволило эстонцам войти в первую пятерку финальной таблицы результатов.

Приз за самую крупную рыбу поделили пары из Польши и Германии – каждая из них поймали по щуке одинаковым размером 61 см, которые по меркам этого чемпионата были чуть ли не трофейными.

Последнее место заняла команда Ирландии, которой предстоит на следующий год принимать у себя аналогичный чемпионат мира. Он должен пройти на озерной системе р.Шэнон. Основным объектом ловли там будет крупная щука, в прилове – окунь.

39-я международная выставка
Москва, ВДНХ, павильоны 75, 69



24-28 февраля 2016 г.



ЛУЧШАЯ ВЫСТАВКА РОССИИ 2014г.
по тематике «Досуг, охота и рыбалка» во всех номинациях

ОХОТА НАМ - 20 ЛЕТ И РЫБОЛОВСТВО НА РУСИ



художник: Денис Никонов



ЭКСПОДИЗАЙН

ООО «РУССКАЯ ВЫСТАВОЧНАЯ
КОМПАНИЯ «ЭКСПОДИЗАЙН»

+7 (499) 181-44-74 | +7 (495) 258-87-66
www.hunting-expo.ru

Ждем новых писем от юных авторов с фотографиями и рассказами о рыбалке. Не забудьте указать свою фамилию, имя, точный адрес и возраст. Автор опубликованного в этом номере письма получит приз от компании **FREEWAY** – официального представителя фирмы **KUTOMI** в России.

Набор из 5 воблеров фирмы KUTOMI (Япония)

Предназначены для ловли хищных рыб в заброс. Широкий модельный ряд приманок позволяет охотиться на разных глубинах в водоемах со стоячей водой и на течении. Все модели оснащены крючками японской фирмы OWNER.

1. Death lock – длина 70 мм, вес 10,5 г, глубина 2,5-3 м, плавающий.
2. Kawa special – длина 40 мм, вес 2,5 г, глубина 0,8-1 м, суспендер.
3. Kt-crank – длина 38 мм, вес 3,9 г, глубина 0,3-0,7 м, плавающий.
4. Bald-crank – длина 60 мм, вес 10,1 г, глубина 1,5-2 м, плавающий.
5. Deep drift – длина 55 мм, вес 5,1 г, глубина 1-1,5 м, тонущий.



**Кирилл РЕУЦКИЙ, 5 лет
г. Ростов-на-Дону**

В семье священника Дениса трое детей. Все с удовольствием ловят рыбу и с нетерпением ждут, когда отец возьмет их на рыбалку после службы в церкви.



Самый младший, Кирилл, осваивает рыбалку с 3 лет. Вместе с отцом он ловит спиннингом и фидером с лодки на Дону и на Маныче. С азартом вытаскивает каждую рыбку от мелкой уклейки до крупного окуня.

Своего первого крупного окуня Кирилл поймал на озере с лодки на воблер еще в 4 года. Сейчас он уже умело

управляется с легким спиннингом, ловит окуней на джиг-приманки и воблеры. У него есть свои снасти, целая коробочка с воблерами и грузилами для силиконовых приманок и отводного поводка, свой маленький спасательный жилет для моторной лодки.

Кирилл терпеливо переносит все тяготы рыбалки, дождь и ветер, не пугается бесклевыя и долгой дороги до заветного места, где можно поймать хорошего окуня или щуку. В его активе уже есть и настоящий донской судак.

А вот с сазаном он столкнулся в первый раз. Эта рыбина клюнула на кукурузу с опарышем под яром на глубине около 6 м. Без помощи отца, конечно, вытащить такого бронзового красавца Денису было бы не под силу. Полчаса длилась борьба с мощной рыбой. Несколько раз подводили сазана к лодке, но в последний момент он умудрялся обойти подсачек. Справиться было совсем непросто. Лишь с пятой попытки сазана общими усилиями все же загнали в подсачек и, к всеобщему ликованию, сделали этот снимок.

ГОТОВИМСЯ К ЗИМЕ

WINTER COLLECTION

RYOBI®



Водонепроницаемость
10000мм/м²/24ч



Дышащие свойства
8000г/м²/24ч

- Проклеенные швы
- Удобный крой
- Двойная ветрозащитная планка
- Внутренний теплый карман
- Нагрудный влагозащитный карман
- Теплая флисовая подкладка
- Внутренний непромокаемый манжет на рукавах
- Дополнительные вставки в области колен и сидения
- Большие утепленные карманы на куртке и комбинезоне

ЗИМНИЕ КОСТЮМЫ «RYOBI»

Компания «FREEWAY» — официальный представитель фирмы «RYOBI» в России

FREEWAY®

Санкт-Петербург, ул. Профессора Качалова, 9А
Тел./факс: (812) 318-50-87, (812) 318-50-88, (812) 329-12-39
Оптовые продажи: www.freeway.fish; E-mail: freeway@fwfish.ru

РОЗНИЧНЫЕ МАГАЗИНЫ В САНКТ-ПЕТЕРБУРГЕ

ТЦ «НЕО», ЗАНЕВСКИЙ ПР. 38, Тел: (812) 449-12-91

ТЦ «КВАРТАЛ», УЛ. НОВОРЫБИНСКАЯ 19/21, Тел: (812) 740-18-87

КОНДРАТЬЕВСКИЙ ПР. 31, Тел: (812)740-18-78

реклама

ИНТЕРНЕТ-МАГАЗИН: WWW.FREEWAY-MARKET.RU
ФОРУМ МАГАЗИНОВ: WWW.AZBUKARIBALKI.RU/FORUM/

Присылайте фотографии с вашими лучшими уловами (с пометкой «Выставка») и не забудьте добавить к ним краткий рассказ: когда, где и на что был взят трофей, как все происходило.

Постарайтесь описать другие интересные и важные подробности.

Если есть возможность, цифровые фотографии с описанием поимки присылайте по электронной почте на адрес sekretar@rybolov.ru.

*Участнику «Выставки» в этом номере будет направлен приз от спонсора рубрики – фирмы **ECO FISH**.*

И. ПОПОВ

г. Егорьевск, Московская обл.

Вот и наступило долгожданное похолодание. Я, не раздумывая, решил – еду на пруд в Василево. Погода выдалась лучше не придумаешь: ветер западный, не очень сильный – то что надо для прогона кружков. Накануне с большим трудом выловил 10 подходящих живцов. Ночью снились перевороты кружков, но рыбы, как таковой, во сне я не видел.

Всю машину покрыл иней, но солнышко светило, и было ясно – холодно не будет. И вот в 08.00, забросив сына в школу, внука в садик, жену на работу, я с чистой совестью помчался на рыбалку.

Разрезая воду своим «Барком», направился к заветному руслу. Предвкушение удачи заставляло меня раз за ра-

зом прогонять кружки вдоль него, но к полудню я так и не увидел ни одного переворота кружка. Поклевки на спин-



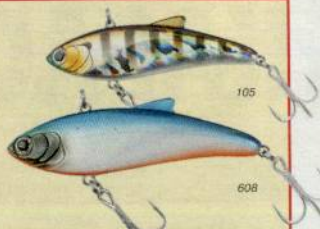
нинг тоже не было. Стало даже немного грустно. Пустив кружки вдоль стенки камыша, решил перекусить.

Закончив с чаем и бутербродами, краем глаза увидел вдалеке под стеной камыша белое блюдце моего кружка. Подплыв к нему, оценил ситуацию. Кружок не крутился. В этой оснастке был двойник, а живец – карасик (соответствующие отметки я нанес на белую сторону снасти заблаговременно). Я сделал резкую, но короткую подсечку. Вначале

Воблер Usami Vertigo

Для представителя категории «вибов» эта достаточно узкотелая модель имеет нестандартную конструкцию. В отличие от большинства подобных приманок, для которых характерно наличие широкой лобовой части и узкого хвоста, Vertigo имеет узкий лоб и постепенное расширение спины к хвосту. За счет этого понижается частота колебаний, но увеличивается мощность воздействия на хищника ударных волн, исходящих от работающей приманки. Рисунок игры этого вида сложный, колебания происходят одновременно относительно вертикальной и горизонтальной оси, что увеличивает привлекательность Vertigo для хищника.

Приманка рекомендуется для ловли взаброс (особенно – на течении) для облова ям и бровок на глубинах свыше 4 м с помощью ступенчатой проводки. Например, он успешно «пробивал» 5-6-метровые ахтубинские ямы и «доставал» сомов и крупных судаков, создавая нешуточную конкуренцию тяжелому джигу. Подходит воблер и для морской ловли взаброс с применением быстрой проводки. Можно использовать приманку и для облова в отвес глубоких мест. И в подледной рыбалке Giga актуален для охоты на щуку и судака на глубинах от 3 до 15 м.



105

608

Воблер Usami Vertigo Giga

Модель Giga помимо увеличенных массы и длины отличается от обычных воблеров Vertigo еще и насечками в виде чешуи и звуковой камерой со стеклянными шариками.

Приманка рекомендуется для ловли взаброс (особенно – на течении) для облова ям и бровок на глубинах свыше 4 м с помощью ступенчатой проводки. Например, он успешно «пробивал» 5-6-метровые ахтубинские ямы и «доставал» сомов и крупных судаков, создавая нешуточную конкуренцию тяжелому джигу. Подходит воблер и для морской ловли взаброс с применением быстрой проводки. Можно использовать приманку и для облова в отвес глубоких мест. И в подледной рыбалке Giga актуален для охоты на щуку и судака на глубинах от 3 до 15 м.



602

показалось, что карасик просто запутал оснастку за подводную корягу. Никаких потяжек не было. Я начал медленно подтягивать лодку к месту предполагаемого «зацепа», но тут шнур с неимоверной скоростью рванул из моих рук. От радости и неожиданности, как говорится, в зобу дыханье сперло. Началось катание на щуке с попеременным подтягиванием и отпусканием.

Прошло минут 10, прежде чем я увидел здоровенную щуку около лодки. В воде она казалась просто огромной. Я рассудил, что в подсачек такого монстра не завести (у меня уже был подобный печальный опыт), и в очередной раз отпустил ее «погулять». Дрожаящими руками начал искать на дне ящика с блеснами складной багорик.

Подведя щуку к лодке, ловко подбагрил ее под нижнюю челюсть и перетащил в лодку. Радости и волнению не

было предела, руки тряслись. Неистово захотелось курить, но я кремень – бросил дурную привычку и сигарет с собой не взял, хотя, если бы они были, то закурил бы, сто пудов.

Освобождая щуку от двойника, обнаружил, что целым остался один крючок двойника, другой был отломан. Можно было бы сказать, что повезло, но... Я укрепляю свои двойники поперечной пайкой, и это не позволило щуке сломать крючок пополам.

Было 14.00. До вечера было еще 2 перерыва – попалась щука на 1 кг и щуренок граммов на 400, которого я, поцеловав, отпустил подрастать.

Непонятно, почему матерая щука еще не скатилась в русло, наверное, еще рановато. Хотя и под камышом малька никто не гонял.

Моя красавица потянула на 8,7 кг, хотя выглядела «на десятку», длина – 96 см.

КАРАСЬ НАХРАПОМ

А. ПАВЛОВ

г. Химки, Московская обл.

И вот удалось, наконец, вырваться из городской слякоти и суеты. Пусть уже вокруг лежал снег, но в Астраханской области еще было тепло. Не сильно соврав начальству, набрал отгулов, чтобы расслабиться и перед началом зимних холодов успеть половить по открытой воде белую рыбу.

Поехали втроем: я собственной персоной, Олег – мой кум, и его двоюродный брат Серега – военный прапор в отставке.

Предстояло ловить совершенно в незнакомом месте. Добирались по наитию – лет 10 назад из этих краев возили хорошего сазана. В итоге порядочно покатались по пойменной лесостепи. Сначала хотели остановиться на «широкой» Волге, но смутила сильная волна и отсутствие деревьев на берегу. После часовых поисков решили приземлиться на широком (более 100 м) ерике, соединяющем Волгу и Ахтубу. Течение здесь было очень спокойное, повсюду плескалась мелочь, песчаное побережье пологое и ровное – удобное место для постановки фидеров. Промерив глубины, убедились в правильности выбранного места. Свал в глубину начинался практически сразу, ближе к руслу удалось нащупать пару перспективных бровок.

Расставив палатки, подхарчились и отдохнули после дороги. Ну как отдохнули... Прораб на деле оказался жутко педантичным – то тарелки заставлял меня перемыть, то палатку переставлять, то еще что-то.

И вот рыбалка. Как много надежд у нас было на хороший клев. Астрахань все-таки...

В первые два дня выяснилось, что рыба выходит на кормежку лишь изредка, вода все-таки уже ледяная. Но что-то все же ловилось. Прикармливали сдобным тестом по маякам-маркерам, расставленным на бровках. Олегу посчастливилось раздобыть пару картофельных мешков уже готового продукта, списанного с какой-то пекарни. Оказалось, что это «тесто» может храниться в готовом виде более месяца и не портиться. Что добавляли в него технологи, можно только догадываться, но рыбе эта субстанция понравилась – желудки пожаренных карасей и лещей были ей набиты битком.

Появилась рыба в улове – встал вопрос, что с ней делать. Коптить! Но вот подходящих деревьев, чтоб щепы нарезать, вокруг явно маловато. Зато высохшей на корню конопли... Пустили ее в дело. Как нам показалось, стволы высоченной пятилистной «отравы» не так токсичны (не дурманят голову) и вполне пригодны для улучшения вкуса готовой рыбы. По-

пробовали – понравилось. Да и наши жены потом ели эту рыбу с огромным удовольствием.

И все-таки рыба ловилась не очень. Да и еще одна напасть появилась. Стали к нам по ночам наведываться какие-то гости. Кто-то то гремел в кустах на мусорной яме пустыми консервными банками, то шуршал опавшей листвой прямо возле палатки.



Тут как-то выдался теплый вечерок. Так ждали мы клева, и все-таки дождались. До самой темноты ловили, оторваться не могли. Рыбу решили поутру готовить – что ей в садке делается? Так сделалось...

Утром увидели разорванный садок да остатки ночной трапезы. Места здесь, конечно, дикие... Собрав всеобщий консилиум из трех человек, решили оставлять постового на ночь. Как самому добродушному мне пришлось дежурить в первую же ночь.

Ничего – мне не привыкать, я еще в армии научился границу охранять, положив голову на мягкий, тряпичный подсумок с магазинами для «калаша».

До наступления сумерек поймали пару лещей, но с приходом темноты на ерике наступило затишье. Олега начал морить сон, и он отправился отдыхать. Прораб сидел со мной на берегу. Так как ночи были уже по-настоящему холодные, мы все были несколько простужены. Больше всех страдал как раз прораб. В первом часу ночи вырубился и он, сидя в кресле возле фидеров. И тут я на себе, да что говорить обо мне, мы все, кто был вокруг, – я, рыба, конопля, летучие мыши, хорьки, совы, шакалы почувствовали, что такое настоящий храп. Серега и так-то спит очень беспокойно, а уж будучи простуженным...

Первой не выдержала рыба. Ни с того, ни с сего вдруг начался жор. Колокольчики звенели в такт храпу. На берегу началась настоящая какофония. Чтобы побережь уши, колокольчики пришлось снять – и так удочки одна за другой чуть не улетали в воду. Через пять минут ловил уже только одним удилщем. Едва успевал натянуть леску и поставить фидер на рогатую, как он начинал трястись. Курить приходилось, не вынимая бычка изо-рта, от чего чесался нос и слезились глаза. Но это все пустяки, по сравнению с тем, что творилось во-круг.

Сергея не храпел, нет. Он извергал из себя нечто громоподобное. Попутно в его храпе слышались нотки карканья ворона, шипения крокодила и революции в желудке.

«Уффф... Хррррр...», – отражалось эхо от стоящих на противополо-

отменно! В итоге отбросив все то, что долго насаживать, я остановился на нашем волшебном тесте. Поклевки следовали одна за другой. Продолжался сей шторм природы около часа.

«Хрррр-Хрррррммммм», – не унился Сергей.

«Ия-Ия», – надрываясь, сходил с ума от отчаяния шакал.

И тут прораба начал пробирать озноб, в его храпе почувствовались недовольные нотки, и, в конце концов, он проснулся.

«Как клев?», – пробурчал он.

«Ничего», – задыхаясь в эйфории и не отрывая взгляда от удочки, отрезал я.

Он ушел, и сказочный клев в ту же минуту закончился. Через пять минут тщетных ожиданий поклевки, я начал прислушиваться к тому, что про-



ложном берегу деревьев. Закричал шакал, видимо, он почувствовал в этих звуках призыв к разделу владений. Громкие вопли раздались прямо над моей головой – махая крыльями, пронесся черный силуэт ночной птицы. Но не до нее было. Натягивая до отказа леску и сотрясая удочку, принуждал к подсечке очередной карась.

В очередной раз, подсекая, я почувствовал ощутимую тяжесть. Уже под берегом, после продолжительного вываживания, я узрел на коромысле сразу двух хороших карасей. Чуть позже такой фокус повторился. Клевало

исходило вокруг. Шакал покричал еще немного, и, видимо, почувствовав себя победителем, удалился восвояси. Улетела и сова по своим делам. Тут на ерике наступила абсолютная тишина, даже уши заложило. Клев кончился, карась больше не интересовали ни тесто, ни другие насадки. И только в этот момент я понял как мне, точнее нам всем, не хватает Сергея....

На следующий день за завтраком у костра мы пришли к выводу, что это явление может оказаться интересным нашим коллегам. Ведь приманивают же сома звуком квока, так и здесь. Чем карась хуже?

Чтобы оформить редакционную подписку на журнал «Рыболов» с №1 по №12 за 2016 год с доставкой на дом, нужно заполнить прилагаемую квитанцию, оплатить до 31 декабря 2015 г. в любом отделении Сбербанка и отправить копию документа об оплате по адресу: 107078, Москва, а/я 118 или по факсу: (495) 607-19-94.

Не забудьте указать свой почтовый индекс, адрес, фамилию и инициалы.

Стоимость редакционной подписки на 2016 г. (12 номеров) с доставкой на дом (только для жителей России) – 1140 руб.

Предложение действительно до 31 декабря 2015 г.

Справки по тел.: (495) 607-18-05.

ИЗВЕЩЕНИЕ	Форма № ПД-4		
	ООО «Редакция журнала «Рыболов» ИНН 7708050121 <small>получатель платежа</small>		
Кассир	Расчетный счет № 40702810600790001626		
	в АО «ГЛОБЭКСБАНК» <small>(наименование банка, к/с 3010181000000000243 БИК 044525243 КПП 770801001 другие банковские реквизиты)</small>		
	<small>фамилия, и., о., адрес плательщика</small>		
	Вид платежа	Дата	Сумма
	Подписка на журнал «Рыболов» с №1 по №12 за 2016 г.		1140 руб. 00 коп.
	Плательщик		
КВИТАНЦИЯ	Форма № ПД-4		
	ООО «Редакция журнала «Рыболов» ИНН 7708050121 <small>получатель платежа</small>		
Кассир	Расчетный счет № 40702810600790001626		
	в АО «ГЛОБЭКСБАНК» <small>(наименование банка, к/с 3010181000000000243 БИК 044525243 КПП 770801001 другие банковские реквизиты)</small>		
	<small>фамилия, и., о., адрес плательщика</small>		
	Вид платежа	Дата	Сумма
	Подписка на журнал «Рыболов» с №1 по №12 за 2016 г.		1140 руб. 00 коп.
	Плательщик		

Содержание журнала «Рыболов» за 2015 год

РЫБЫ И РЫБОЛОВЫ

Волков В. – За серебром последнего льда	3	Скопец М. – На лягушку	2
Волков В. – Июнь на Нижней Волге: ловля на выживание	6	Фадеев К. – Весной за сибирской платвой	3
Волков В. – Карась идет в наступление	10	Фадеев К. – Осенняя ловля карася... руками	10
Волков В. – Осенний поплавок. Очей очарованье!	11	Фалалеев А. – Поехали за живцом, приехали со щукой!	2
Волков В. – Поединок на Волге: воблер против кузнечика	7	Фалалеев А. – Прелюдия сезона	11
Волков В. – Рандеву с красноперкой	4	ТЕХНИКА И ТАКТИКА ЛОВЛИ	
Волков В. – Странности зимнего окуня	1	Артемов А. – Фидерная рыбалка перед ледоставом	12
Воронин В. – Оснастка для подлричального бычка	4	Вознюк Ю. – За судаком на большое водохранилище	6
Гузенко А. – Абхазское сафари	8	Вознюк Ю. – Ловля хищников на карьерах	8
Гузенко А. – Жирные караси неустойчивой зимы	2	Воличенко А. – Апрельская рыбалка в притоках водохранилищ	4
Гузенко А. – На Дону после жаркого лета	10	Воличенко А. – Когда плавится асфальт...	7
Егоров В. – Осень на малых речках	10	Воличенко А. – На тонкую леску	2
Ефимов М. – Первый лед	11	Воличенко А. – Плотва мартовская. Слагаемые успеха	3
Кириллов В. – Ротан как трофей. На пути к пику	12	Воличенко А. – Рыба ищет, где глубже, или Поплавочная ловля на больших глубинах	10
Носов А. – Похожий на змейку	8	Воличенко А. – Январская плотва: где, как, на что?	1
Овечкин Л. – По джерку вдарила болванка	6	Воличенко А. – Слагаемые успеха мормышечника. Снаряжение и снасти	12
Овечкин Л. – Под ногами	4	Волков В. – Какой цвет по вкусу голавлю?	9
Рычка Т. – На Южный Буг за голавлем	5	Волков В. – Лещовая бессонница	8
Самочернов А. – Хищник в золотой чешуе	9	Голубков О. – Ночью за линем	7
Симонова Н. – Моя первая зимняя рыбалка	3		
Скопец М. – Курские змееголовы	6		

Гуров А. – На Рыбинку с «колебалками»	10	Расстегаев А. – 10 вопросов мастеру ловли на снасточку	9
Гуров А. – Блеснение с эхолотом.			
Прилов почти гарантирован	12	Роземайер Б. – 35 советов по ловле щуки	11, 12
Думчев А. – Жерлицы класса «лайт» – тонкий подход к хищнику	3	Фалалеев А. – Далеко или близко?	1
Ершов С.- Под нависшими деревьями, или На карповой тропе	6		
Ершов С.– Карась и карп зимой не спят!	1	МНЕНИЕ	
Ершов С.– Открываем сезон...		Балабаев Д. – Поймал! Отпустить?	8
Если повезет – трофеем!		Воличенко А. – Поплавок или фидер?	11
Ефимов М. – На карельских водохранилищах	5		
Ефимов М. – Ловля на мормышку в Ленинградской области	12	СНАСТИ И СНАРЯЖЕНИЕ	
Зайцев Н. – Ловля леща на Верхневолжском водохранилище	7	Воличенко А. – Поговорим об удилищах	6
Коноплев П. – На неизвестной речке в первый раз	6	Воличенко А. – Эволюция скандинавских ледобуров	2
Коноплев П. – Спиннинг вместо лыжной палки	1	Волков В. – Зимняя жерлица: флажок против подледника	2
Кузьмичев А. – Ночная ловля налима на жерлицы	2	Коноплев П. – Инструменты зимнего джига	3
Лисица А. – Зимний спиннинг и речная щука	1	Коноплев П. – Летняя приманка №1 для небольшой речки	8
Лисица А. – Летний судак на русловой бровке		Литвенко В. – Мормышка или блесна?	1
Лисица А. – Осенний окунь. Надо успеть!		Лукоянов Н. – Тонкая леска. Взгляд спортсмена	9
Лисица А. – Поздней осенью за крупной щукой		Фадеев К. – Зачем GPS-навигатор рыболову?	9
Лисица А. – Посленерестовый клев речной щуки			
Лисица А. – Со спиннингом по весенним мелководьям		ЛОВИМ НАХЛЫСТОМ	
Лисица А. – Спиннинг в глухозимье	7	Прутенский А. – От азов к мастерству.	
Лисица А. – Четыре типа осенней щуки	9	Министримеры с «гантельками»	3
Лисица А. – Щука над травяным ковром	11	Прутенский А. – От азов к мастерству.	
Лисица А. – С жерлицей на мелководье	11	Мушки из «заячьей морды»	2
		Прутенский А. – От азов к мастерству.	
	5	Мушки из кроличьей шапки	1
	4	Шепелев С. – Поздней весной	5
	2		
	10	РЫБОЛОВНЫЙ ТУРИЗМ	
	8	Ефимов М. – Рыбалка на Ловозере	9
	12	Коноплев П. – Путешествие со спиннингом по Русскому Северу	11

ЛИТЕРАТУРНЫЕ СТРАНИЦЫ

Аронова Л. – Акула, или не пропадать же добру...

ЗА РУБЕЖОМ

Виноградов В. – В предгорьях Тибета
Кулик А. – Рыбалка на отдыхе в Турции
Полтавский Д. – Американская рыбалка в лютые холода

ИСПЫТАНИЯ

SPIDERWIRE EZ Briad – добротная «плетенка»!

ПРИКОРМКИ И НАСАДКИ

Воличенко А. – Нюансы «мотыльной» рыбалки
Волков В. – Наживка №1

САМОДЕЛКИ

Градобоев А. – Ловушка для малька
Егоров В. – Реплика блесны «Атом-2»
Лавров А. – Сани, удочки, спасалки
Фалалеев А. – Глубиномер из зимнего удильника
Фалалеев А. – Зимний ящик из канистры
Фалалеев А. – Тубус для спиннинга

НА МОРЕ

Ананьин А. – Экспериментальная рыбалка, или Охота пуще неволи
Гузенко А. – «Мертвый сезон»
Давыдов Д. – Трехбычковая снасть
Можаев Н. – Пляжная рыбалка, или на отдых к морю с зимней удочкой

НАШ РЕПОРТАЖ

Добрусин М. – Весенние перемены
Похлебкин А. – Дождь надежде – не помеха
Похлебкин А. – Новинки весны-2015

ОСТОРОЖНО!

Макунин Д. – Внимание: клещ 8
8 Макунин Д. – Ох уж эти комары... 9

СПОРТ

6 Воличенко А. – XII чемпионат мира по
7 спортивной ловле на мормышку со льда 5
Проект календарного плана важнейших
1 соревнований по рыболовному спорту 1
Чиняков И. – Блестящая победа российского
поплавочника 11
3 Чиняков И. – Европейская «бронза» российских
поплавочников ковалась в Минске 8
Чиняков И. – Итоги ежегодного
9 конгресса СРС 10
5 Чиняков И. – Очередной триумф
российских спиннингистов 12

КРУГОЗОР

7 Дранник Р. – Рыболовный крючок
2 (немного истории) 4
4 Фадеев К. – С видеокамерой на рыбалку 5

У КОСТРА

6 Волков А. – О прикормке, и не только 7
Волков В. – День дефицита 3
Воронецкий А. – Танцующий на льду 2
Вяземская А. – Барабашка 5
4 Вяземская А. – Подарок мужу 4
10 Зайцев А. – На рыбалку... с экскаватором 6
Кочетов Е. – Черная дыра 11
8 Ночных-Ларьков А. – Я тоже хочу на рыбалку! 8
Павлов А. – Карась нахрапом 12
Фалалеев А. – Апорт! 1
5 Филонов М. – Поединок 6
7 Филонов М. – Рыбный день 9
4 Шпаков В. – Троллинг 10

Alligator[®]

ЛЕДОБУР Thunder

 ORIGINAL SWEDISH
STAINLESS STEEL

УНИЧТОЖАЕТ ЛЕД ЗА СЕКУНДЫ!

- ▶ Быстрорборная телескопическая конструкция
- ▶ Ножи из шведской легированной стали
- ▶ Минимальная масса изделия
- ▶ Удобное и быстрое бурение



ПРИ НАЛИЧИИ ШУРУПОВЕРТА
СПЕЦИАЛЬНЫЙ АДАПТЕР
ПОЗВОЛЯЕТ ПРЕВРАЩАТЬ ЛЕДОБУР
В СКОРОСТНОЙ ЭЛЕКТРОБУР

ОПТОВЫЕ ПРОДАЖИ

Санкт-Петербург:
(812) 366-77-77

Москва:
(495) 956-95-31

Ростов-на-Дону:
(863) 200-38-38

Самара:
(846) 927-91-59

Нижний Новгород:
(831) 246-55-11

ECO  FISH

www.profish.ru

Единая справочная служба: 8 (800) 100-FISH (3474) Звонок по России бесплатный